

Skoczów, dnia 14.07.2020r.

### **Wszyscy Wykonawcy**

Dotyczy postępowania o udzielenie zamówienia publicznego na termomodernizację budynku szkolnego w Skoczowie przy ulicy Bielskiej 34.

Na podstawie art. 38 ust. 1 oraz ust. 2 ustawy z dnia 29 stycznia 2004 r. Prawo zamówień publicznych (tekst jednolity Dz.U. z 2019 r. poz. 1843 z późn. zm.), w związku z zapytaniami do treści specyfikacji istotnych warunków zamówienia, przekazuję treść zapytań Wykonawców oraz odpowiedzi:

**Pytanie 1:** Prosimy o wskazanie ilości kominów jakie należy przyjąć na dachu w budynku A. Wg dokumentacji w projekcie budowlanym jest 5 szt. natomiast w przedmiarach 8 szt. Proszę o informację ile kominów i o jakich wymiarach należy uwzględnić w kosztorysie?

**Odpowiedź:**

Ponad dachem części A znajduje się 8 kominów. Do wyceny należy przyjąć ilości robót związanych z remontem kominów zgodnie z przedmiarem robót.

**Pytanie 2:** Ze względu na szeroki zakres robót oraz obszerną dokumentację, z jaka należy się zapoznać zwracamy się z prośbą o przesunięcie terminu złożenia oferty na przedmiotowe zadanie przynajmniej o kilka dni.

**Odpowiedź:**

Zamawiający nie przewiduje przesunięcia terminu składania i otwarcia ofert.

**Pytanie 3:** Czy jest konieczne składanie kosztorysów do przetargu skoro zamawiający określi wynagrodzenie jako Ryczałtowe? Na ogół kosztorysy są dostarczane przez wykonawcę przed podpisaniem umowy?

**Odpowiedź:**

Zamawiający podtrzymuje konieczność złożenia kosztorysów do przetargu. W opozycji do takiego żądania nie stoi bowiem żaden z powszechnie obowiązujących przepisów prawa, w szczególności przepisy Prawa zamówień publicznych, ani Kodeksu cywilnego.

**Pytanie 4:** Jeżeli kocioł jest zamontowany na obiekcie to prosimy usunąć pozycję nr 63 / część sanitarna/, gdyż eksploatujący urządzenie dokonuje zgłoszenia do UDT, celem uzyskania odpowiedniej decyzji. Jakiej mocy jest zamontowany kocioł gazowy?

**Odpowiedź:**

W obiekcie zamontowany jest kocioł Vitocrossal 200, typ CM2 o modułowej mocy od 77 do 232 kW. Koszty zgłoszenia do Urzędu Dozoru Technicznego należy uwzględnić przy montażu platformy dla osób niepełnosprawnych.

**Pytanie 5:** Prosimy o potwierdzenie, że komin do odprowadzenia spalin z kotła nie jest przedmiotem przetargu.

**Odpowiedź:**

Komin do odprowadzenia spalin z kotła nie jest przedmiotem przetargu.

**Pytanie 6:** Czy jest wykonana wentylacja nawiewna i wywiewna pomieszczenie kotłowni wg opisu 1.10.11 – branża sanitarna?

**Odpowiedź:**

W pomieszczeniu kotłowni jest wykonana wentylacja nawiewna i wywiewna.

**Pytanie 7:** Prosimy o uzupełnienie opisu warstw posadzek w miejscach przewidzianych dla wykonania kanałów technologicznych/ pozycja 143 – branża sanitarna/.

**Odpowiedź:**

W pomieszczeniu sali gimnastycznej istniejąca posadzka to parkiet na którym została położona wykładzina PCV. W pomieszczeniu korytarza istniejąca posadzka to wykładzina PCV. W pomieszczeniach: prysznic, WC, wiatrołap istniejąca posadzka to płytki.

**Pytanie 8:** Prosimy o dodatkowy opis, sprecyzowanie materiałów dla montaż osłon grzejnikowych/pozycja 169 – branża sanitarna/.

**Odpowiedź:**

Dodatkowy opis znajduje się w załączniku nr 1 do niniejszych odpowiedzi.

**Pytanie 9:** Prosimy o sprecyzowanie przewidzianych do wymiany okien w szczególności okien 04. Według projektu rys. A 13 mamy 106 sztuk zwykłych, natomiast w pozycji przedmiarowej nr 19 są 73 sztuki – branża budowlana. Prosimy o wyjaśnienie.

**Odpowiedź:**

Ilość przewidywanych do wymiany okien 04 wynosi 105 szt. z podziałem: 32 szt. antywłamaniowe oraz 73 szt. zwykłe, co zostało ujęte w przedmiarze robót.

**Pytanie 10:** W udostępnionej dokumentacji elektrycznej brakuje:

- schematu rozdzielnic sterowania oświetleniem ROS oraz
- schematu rozdzielnic sterownika dzwonek szkolnych KSD.

Prosimy o uzupełnienie dokumentacji o brakujące schematy elektryczne.

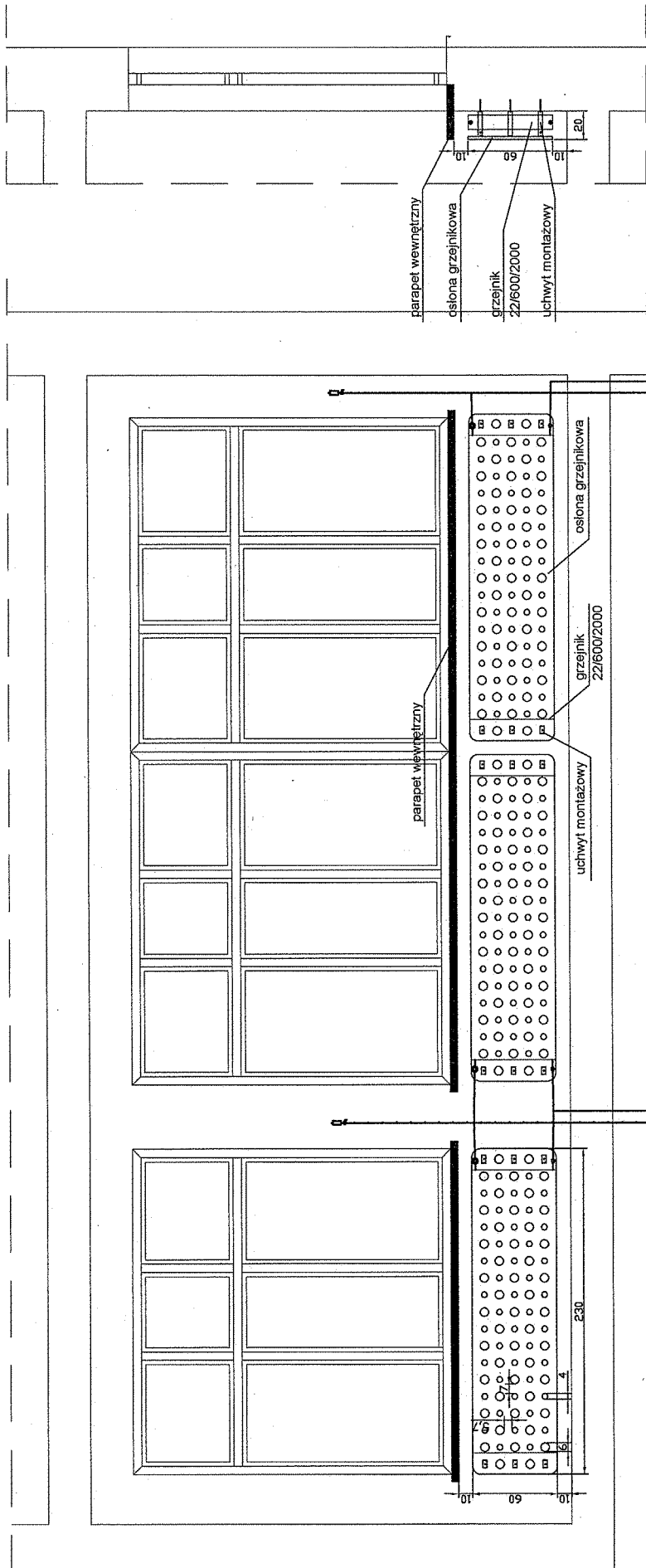
**Odpowiedź:**

Sterownik dzwonka KSD jest kompletnym urządzeniem kupowanym wraz z obudową.

Rozdzielnicę ROS służy do zabudowy łączników - schemat na rys. E7 - projektu wykonawczego.

Z-ca BURMISTRZA

*Andrzej Babnicki*



**Uwaga:**

1. Wielkość osłony dobrać w zależności od wielkości otworu okiennego, wysokości parapetu i wielkości grzejnika.
2. Osłony grzejnikowe wykonać z płyty MDF o grubości 18 mm.
3. Osłony montować do ścian budynku za pomocą stałych uchwytów wykonanych z kątownika, śrub, wkrętów i kołków montażowych.
4. Osłony należy montować w sposób trwały i pewny dobierając odpowiednią ilość uchwytów w zależności od wielkości osłony.
5. Podane wymiary zweryfikować na budowie.