

Zabytki architektoniczne na terenach wiejskich gminy Skoczów



Europejski Fundusz Rolny na rzecz
Rozwoju Obszarów Wiejskich



Europejski Fundusz Rolny na rzecz Rozwoju Obszarów Wiejskich: Europa inwestująca w obszary wiejskie
Publikacja współfinansowana ze środków Unii Europejskiej w ramach działania 413 „Wdrażanie lokalnych strategii rozwoju”
– mały projekt – Programu Rozwoju Obszarów Wiejskich na lata 2007-2013
Publikacja przygotowana przez Gminę Skoczów
Instytucja Zarządzająca Programem Rozwoju Obszarów Wiejskich na lata 2007-2013 – Minister Rolnictwa i Rozwoju Wsi

Ludwik Herok

ZABYTKI ARCHITEKTONICZNE
NA TERENACH WIEJSKICH
GMINY SKOCZÓW

Skoczów 2013



Europejski Fundusz Rolny na rzecz Rozwoju Obszarów Wiejskich:
Europa inwestująca w obszary wiejskie
Publikacja współfinansowana ze środków Unii Europejskiej w ramach działania 413
„Wdrażanie lokalnych strategii rozwoju” – mały projekt – Programu Rozwoju
Obszarów Wiejskich na lata 2007-2013
Publikacja przygotowana przez Gminę Skoczów
Instytucja Zarządzająca Programem Rozwoju Obszarów Wiejskich na lata 2007-2013
– Minister Rolnictwa i Rozwoju Wsi

Publikacja została zrealizowana w ramach operacji z zakresu małych projektów
pn. „Zabytki architektoniczne na terenach wiejskich gminy Skoczów – skład i druk publikacji promującej
dziedzictwo architektury i zabytki gminy Skoczów cz. II”
w ramach działania 413 „Wdrażanie lokalnych strategii rozwoju”
objętego Programem Rozwoju Obszarów Wiejskich na lata 2007-2013.

Rysunki i zdjęcia:
Ludwik Herok i Magdalena Wojciechowska

Wykorzystano materiały z Powiatowego Zasobu Geodezyjnego i Kartograficznego
na podstawie Zezwolenia Nr 1/2012 Starosty Cieszyńskiego

Projekt okładki:
Ludwik Herok

Wydawca:
Gmina Skoczów
43-430 Skoczów, Rynek 1, tel. 33 853 38 54, fax 33 853 91 52
e-mail: um@um.skoczow.pl
www.skoczow.pl



Redakcja techniczna:
Beata Kowalska-Matuszyńska

Druk:
Interfon Sp. z o.o.
43-400 Cieszyn, ul. Olszaka 5
tel. 33 8510 543, fax 33 8511 643, e-mail: interfons@poczta.onet.pl

Wstęp

W roku 2011, z inicjatywy Gminy Skoczów, wydano „Zabytki architektoniczne Skoczowa” autorstwa arch. Ludwika Heroka. Niniejsze opracowanie pt. „Zabytki architektoniczne na terenach wiejskich gminy Skoczów” stanowi dopełnienie całości obrazu.

Mysłą przewodnią opracowania jest scalenie w jednej publikacji tematyki architektury zabytkowej na obszarach wszystkich sołectw gminy Skoczów. Ich położenie względem miasta, obrazuje – na pierwszy rzut oka – strona tytułowa.

Architektura budynków i obiektów oraz zagospodarowanie przestrzenne miast czy terenów wiejskich, świadczy w każdym okresie cywilizacji o jakości życia jej mieszkańców, o ich zamożności czy biedzie. Architektura związana jest z człowiekiem „od zawsze”, toteż mówimy o jej poszczególnych okresach historycznych, w których wznoszono budynki, budowle, a także miasta według panujących w tym czasie zasad.

Budynki, aby uznane zostały za zabytkowe, muszą charakteryzować się określonymi walorami stylowymi, historycznymi, a jednocześnie powinny posiadać wartości artystyczne i użytkowe. A więc, nie każdy budynek czy budowla inżynierska, wzniesiona w dawnych wiekach jest zabytkiem. O tym decyduje na terenie Śląska – Wojewódzki Urząd Ochrony Zabytków w Katowicach, Delegatura w Bielsku-Białej.

Każdy projekt architektoniczny, dotyczący częściowej przebudowy czy remontu obiektu zabytkowego, opracowuje się za wiedzą i pozwoleniem konserwatora zabytków.

Są także obiekty o charakterze zabytkowym, będące pod opieką konserwatorską, które nie są wpisane do rejestru zabytków. Takim przykładem jest w Pierścicu kościół św. Mikołaja, stary cmentarz oraz budynki w sąsiedztwie. Na planach sołectw, umieszczonych w gablotach przyulicznych, wyszczególnione są także stare budynki, głównie mieszkalne, będące pod ochroną konserwatorską – objęte gminną ewidencją zabytków.

Wartość zabytku nie zależy od skali obiektu, lecz głównie od jego walorów historycznych i artystycznych. Oryginalne małe formy jak: kapliczki, krzyże, pomniki są także dziełami sztuki architektonicznej i są pod ochroną konserwatorską.

Istotną rolę w kompozycji zdobniczej wnętrz, spełniają polichromie, rzeźby figuralne i obrazy, a w obiektach sakralnych – nastawy ołtarzowe i organowe oraz ambony, bowiem wzbogacają architekturę obiektów.

Niestety, częste na przestrzeni wieków pożary, powodzie, przemarsze wojsk a także zniszczenia w czasie II wojny światowej pomniejszyły liczbę znaczących zabytków. Ich odbudowa, a także przebudowa, w trudnych latach powojennych, dokonywała się często bez poszanowania ich wartości.

Trzeba więc zabytki kultury narodowej, w tym obiekty architektoniczne i zespoły urbanistyczne chronić i zabezpieczać przed zniszczeniem, bowiem stanowią dziedzictwo dla przyszłych pokoleń.

Niniejsza publikacja ma służyć poszerzeniu wiedzy o zabytkowej architekturze obszarów wiejskich wokół Skoczowa, na tle historii Śląska Cieszyńskiego.

Temat opracowania nie dotyczy tylko istniejących zabytkowych obiektów, ale także nieistniejących już, które w swoim czasie były dla środowiska wiejskiego znaczące, mające dziś swoje miejsce w historii.

Są przedstawione także współczesne eksponowane obiekty, np. nowe kościoły, które zabytkami architektonicznymi nie są, ale w przyszłości być mogą.

Sołectwa gminy Skoczów

Lp	Wioska	Liczba mieszkańców	Ilość budynków mieszkalnych	Powierzchnia w ha	Gęstość zaludnienia M/ha
1	Bładnice	792	81	292	2,7
2	Harbutowice	903	258	176	5,1
3	Kiczycy	1 080	256	730	1,5
4	Kowale	647	112	349	1,8
5	Międzywieć	1 063	269	298	3,6
6	Ochaby	2 065	538	1 391	1,5
7	Pierściec	1 897	494	709	2,7
8	Pogórze	1 876	436	863	2,2
9	Wilamowice	506	124	278	1,8
10	Wiślica	737	196	357	2,1
Razem sołectwa		11 566	3 506	5 443	
Miasto Skoczów		14 291	2 389	985	
Razem		25 857	5 895	6 428	

Uwaga: Dane statystyczne stałych mieszkańców wg Urzędu Miejskiego w Skoczowie, stan na dzień 30 czerwca 2012 r.

Ogólna charakterystyka historyczna

We wczesnym średniowieczu obszary przyszłego Śląska Cieszyńskiego należały do księstwa opolskiego, które powstało z połączenia księstwa raciborskiego i opolskiego w 1200 r. Książęta śląscy pochodzili z dynastii piastowskiej Bolesława Krzywoustego.

Księstwo cieszyńskie datuje się od roku 1290, po śmierci Władysława, księcia opolskiego. Jeden z jego czterech synów Mieszko, został pierwszym księciem cieszyńskim. Początkowo objął w posiadanie kasztelanie cieszyńską, oświęcimską, chrzanowską i zatorską.

Na przełomie XIII i XIV wieku nastąpiło wielkie osadnictwo na terenach Śląska, w tym także w księstwie cieszyńskim, gdzie powstało ok. 70 nowych osad, które stanowiły podstawę przyszłych miast i wiejskich osiedli.

Głównym inicjatorem osadnictwa była wówczas władza książęca, a w późnym średniowieczu – szlachta.

Pierwsze datowane informacje w dokumentach i na mapach, dotyczące poszczególnych wsi wokół Skoczowa, przedstawiają się następująco:

1/ **Bładnice**: pierwszy raz wzmiankowane były w 1416 r. w dokumencie kancelaryjnym księcia cieszyńskiego Bolesława.

2/ **Harbutowice**: 13 czerwca 1521 r. Kodeks dyplomatyczny miasta Skoczowa zwany Dyplomatuszem Skoczowskim, lub Księgą Gorgosza, w którym bracia Jan i Szczepan Kisielowscy, właściciele Nierodzimia zawierają umowę z Miastem Skoczów. W dokumencie tym występuje Jakub Myszka z Harbutowic.

3/ **Kiczycze**: w 1316 r. w dokumencie księcia cieszyńskiego Kazimierza pojawia się Piotr z Kiczyc. Źródło: Codex diplomaticus Ducatus Tessinensis (zbiór najstarszych dokumentów księstwa cieszyńskiego).

4/ **Kowale**: w 1563r. Mapa księstwa oświęcimsko-zatorskiego autorstwa Stanisława Porębskiego. Dziesięć lat później – książę cieszyński Wacław III Adam sprzedaje Gotardowi z Łagowa tzw. państwo skoczowsko-strumieńskie. Wymienione zostają poszczególne wsie m.in. Kowale.

5/ **Międzywieć**: w 1448 r. Mikołaj Strzelka sprzedaje Mikołajowi Berkowi Międzywieć i Wilamowice. Źródło – jak przy Kiczycach.

6/ **Ochaby**: 1305 r. w spisie dziesięcin biskupów wrocławskich (Liber fundationis episcopatus Vratislaviensis) wymieniono kilkadziesiąt wsi na obszarze księstwa cieszyńskiego, w tym Ochaby.

7/ **Pierściec**: w 1545 r. książę cieszyński Wacław III Adam odstępuje wieś Pierściec nowemu burmistrzowi Cieszyna Andrzejowi Kecherle. Źródło: jak przy wsi Kiczycze.

8/ **Pogórze**: 1305 r. Opis źródła jak przy wsi Ochaby.

9/ **Wilamowice**: 1331 r. (Codex Diplomaticus Silesie).

10/ **Wiślica**: 1447 r. Źródło jak przy wsi Kiczycze.

Powyższe dane nie dowodzą, że wsie skoczowskie nie istniały wcześniej. Przedstawione dokumenty ostały się do naszych czasów, lecz inne, wcześniejsze być może się już nie zachowały z powodów częstych pożarów miast. Przykładem mogą być pożary na zamku cieszyńskim, gdzie mieściło się archiwum książęce.

Dokumenty te świadczą również, że książęta cieszyńscy wiele swych dóbr odstępowali rycerstwu lub szlachcie za usługi dla księstwa. Takimi przykładami są wsie: Ochaby, które w roku 1481 książę cieszyński Kazimierz przekazał Mikołajowi Brodeckiemu, marszałkowi księstwa cieszyńskiego i Pierściec, który książę Wacław III Adam przekazał nowemu burmistrzowi Cieszyna Andrzejowi Kecherle.

Właścicielami wiejskich posiadłości jak i wznoszonych miast byli książęta cieszyńscy, a z czasem właściciele szlacheckich rodów. Wznosili siedziby dworskie i folwarki,

gdzie zatrudniona była i często zamieszkiwała najbiedniejsza warstwa wyrobników, zwana komornikami. Najważniejszymi mieszkańcami wsi byli zamożni rolnicy zwani – siedlökami, następnie – zagrodnicy, a na końcu – chałupnicy.

Przy folwarkach rozwinęło się rzemiosło: ciesielstwo, kowalstwo a także młynarstwo i gorzelnictwo. Poza rolnictwem istniała gospodarka leśna z tartakami i hodowla ryb w bardzo licznych stawach.

Równoległe z rozwojem wsi budowano kaplice, kościoły, początkowo drewniane, z przykościelnymi cmentarzami.

W czasie reformacji w wielu krajach europejskich nastąpiły rządy protestantów. Podobnie było i w księstwie cieszyńskim, gdzie książę Wacław III Adam ożenił się w roku 1567 z księżniczką saską, która wywodziła się z luterańskiej rodziny.

W 1610 r. – kolejny książę cieszyński Adam Wacław, nawrócił się na katolicyzm i doprowadził stopniowo do koegzystencji zwalczające się nurty religijne. Starał się, podobnie jak po jego śmierci jego syn Fryderyk Wilhelm przywrócić katolickim organizacjom kościelnym możliwość działalności w swoich miastach i dobrach książęcych, unikając przy tym przemocy.

Przemarsze wojsk i toczące się między nimi wojny, a także wymuszane kontrybucje doprowadziły w XVII w. do wyczerpania się zasobów żywnościowych i klęski głodu, oraz wielkich epidemii, które dziesiątkowały ludność. Według analiz historyków, długotrwałe wojny spowodowane reformacją i kontrreformacją obniżyły liczbę ludności o 40% oraz cofnęły dorobek materialny na terenie księstwa cieszyńskiego o 100 lat.

Po zakończeniu w 1648 r. pokojem westfalskim trzydziestoletniej wojny religijnej, katolicy powoli odzyskiwali swoje dawne kościoły. Jednak negatywne doświadczenia minionych lat miały swe konsekwencje, i na wieki zaciążyły na współzyciu mieszkańców również w księstwie cieszyńskim.

Linia Piastów na zamku cieszyńskim dobiegła końca w 1653 r. wraz z bezpotomną śmiercią księżnej Elżbiety Lukrecji. Księstwo cieszyńskie przeszło w ręce Habsburgów. Prywatne majątki książęce połączone zostały w Komorę Cieszyńską, podległą początkowo Komorze Królewskiej we Wrocławiu. Do Komory przynależało ok. 40 wsi, pozostałe należały do szlachty.

Cesarz Karol VI w roku 1722 wyłączył z Komory Wrocławskiej dobra cieszyńskie i przekazał je wraz z całym księstwem cieszyńskim Leopoldowi, księciu Lotaryngii. Od czasu przejścia – poprzez ślubne wiano – dóbr cieszyńskich przez Marię Krystynę, (córkę ces. Marii Teresy), po jej śmierci w roku 1795, jej mąż książę sasko-cieszyński Albert, syn króla polskiego Augusta III, staje się wyłącznym właścicielem tego majątku.

Okazał się bardzo dbałym gospodarzem w księstwie cieszyńskim. Nastąpił okres intensywnego ożywienia działalności gospodarczej Komory Cieszyńskiej, która odkupiła w roku 1798 ponad 30 wsi szlacheckich, a równocześnie wspomagała odbudowę i rozbudowę miast, czego doświadczył także Skoczów.

Każda gmina księstwa cieszyńskiego, począwszy od XVIII wieku, miała swój herb (znak graficzny), który świadczył o odrębności i władzy burmistrza lub wójta.

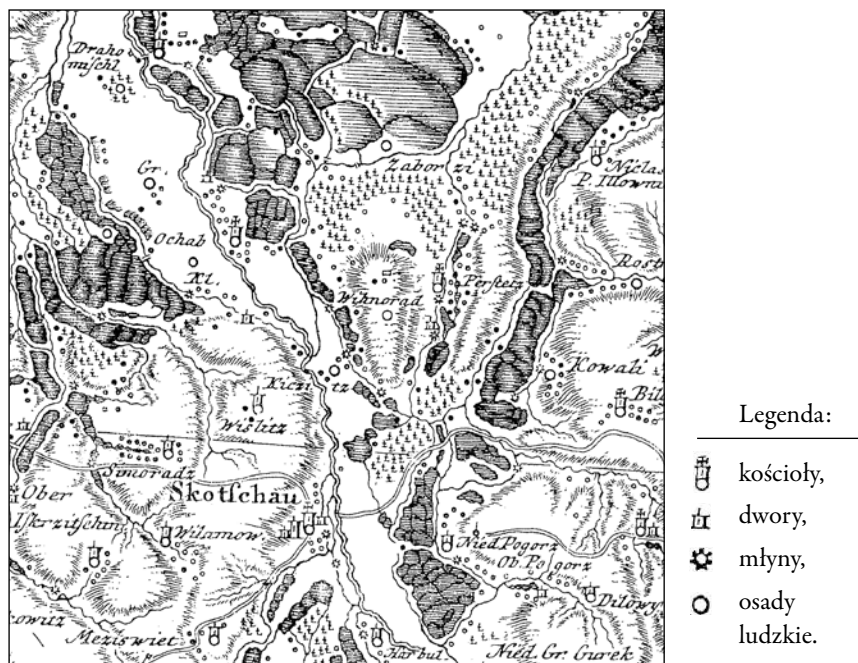
W roku 1918, po I wojnie światowej rozpadła się monarchia austro-węgierska, a księstwo cieszyńskie (niecałe), po 600 latach, odnalazło się w odrodzonej Polsce. Parcelacji majątków ziemskich Habsburgów, dokonano w latach powojennych.

Zagospodarowanie przestrzenne obszarów wiejskich

Rozplanowanie przestrzenne współczesnych obszarów wiejskich uwarunkowane było ukształtowaniem terenu, czyli topografią. Lokalizacja dróg do osad ludzkich, rzek, cieków wodnych, terenów zalewowych, a także obszarów leśnych była osnową przestrzennego zagospodarowania poszczególnych wsi.

Załączona mapa topograficzna I. E. Wielanda z roku 1736 przedstawia w ówczesnej grafice, zagospodarowanie obszarów Skoczowa i sąsiednich terenów wiejskich. Widoczna jest rzeka Wisła i potoki, a przy nich młyny i tartaki oraz stawy rybne i obszary leśne. Zlokalizowane są także osady ludzkie, kościoły i dwory szlacheckie.

Zabudowa na terenach księstwa cieszyńskiego ukształtowała się głównie jako rozproszona, w przeciwieństwie do zabudowy zwartej, na terenach Dolnego Śląska, gdzie obowiązywało niemieckie prawo lokacyjne. Na naszych terenach ukształtowanie wsi było na zasadach i zwyczajach polskich.



Mapa topograficzna I.E. Wielanda z roku 1736

Czynnikami wpływającymi na rodzaj zabudowy były: ukształtowanie terenu, lasy, stawy, rzeki, potoki oraz drogi.

Powstawała zabudowa wzdłuż drogi, czyli ulicówka, następnie okólnica – na bazie koła oraz na układzie krzyżowym lub gwiaździstym.

Przykładem tej ostatniej formy przestrzennej jest Pierściec, który, jako jedyny, wśród wiosek wokół Skoczowa, ma wiejskie centrum wsi, z którego rozchodzą się promienie drogi do: Skoczowa, Kowali, Roztropic i Landeka.

Dokładnie 100 lat później, w cesarstwie austriackim opracowano mapy katastralne, obrazujące z geodezyjną dokładnością zagospodarowanie przestrzenne miast i obszarów wiejskich, nie tylko dla potrzeb budowlano-gospodarczych, ale także dla celów wojskowych.

Takie mapy w skali 1:2000, obejmujące tereny Śląska Cieszyńskiego znajdują się w Powiatowym Zasobie Geodezyjnym i Kartograficznym w Cieszynie.



*Tereny wiejskie
wokół Skoczowa*



BŁADNICE

Nazwa wsi Bładnice wywodzi się przypuszczalnie od rzeczki Bładnicy, bowiem określa położenie wsi na płyckiej kotlinie rzeki, płynącej przez podmokłe łąki. Był to teren typowo rolniczy i leśny.

Wieś była własnością szlachecką włączoną do Nierodzimia. Jednym z właścicieli był początkiem XVII w. Jeremiasz Czamer. W następnych latach właściciele zmieniali się często. Końcem XVII w. zakupił wieś cieszyński książę Albert i włączył do Komory Cieszyńskiej. W tym czasie ludność w większości była wyznania ewangelickiego.

Od 1900 r. Bładnice dzieliły się na Górne i Dolne. Górne były uwidocznione na mapie katastralnej 1837 r. w granicach Nierodzimia, a Dolne były gminą do 1945 r. Od roku 1973 Bładnice Górne i Dolne należą do gminy Skoczów. Znaczna część mieszkańców utrzymuje się dzisiaj z rzemiosła, rolnictwa i hodowli. W ostatnim dziesięcioleciu na terenie Bładnic powstają liczne budynki mieszkalne.

Kaplica na cmentarzu ewangelickim

Cmentarz założono prawdopodobnie w 1909 r., a na nim wybudowano kaplicę murowaną na rzucie kwadratu z wieżą w elewacji głównej. W roku 2013 przewiduje się generalny remont kaplicy i umieszczenie w wieży trzeciego dzwonu, który eksponowany jest obecnie we wnętrzu kościoła.



Szkoły

Mieszkańcy gmin: Bładnice Dolne, Międzywiesie, Wilamowice i Harbutowice podjęli starania o jedną własną, wyznaniową szkołę. W roku 1843 wydzierżawili budynek od pana Wojnara na pomieszczenie szkoły. Pierwszym nauczycielem był Jan Hojdyca.

Po wprowadzeniu nowej ustawy szkolnej, społeczność wsi Bładnice, na czele z ks. Jerzym Janikiem wystąpiła do władz państwowych o pozwolenie na budowę szkoły i takowe otrzymała.

W roku 1873 dokonano poświęcenia ewangelickiej szkoły w Bładnicach. Pierwszym nauczycielem był Jan Ciahotny, rodem z Koniakowa. W roku 1875 na

Budynek dawnej szkoły w Bładnicach, adaptowano w 1950 r. na kaplicę ewangelicką, która istniała do czasu wybudowania kościoła.



Szkola publiczna jednoklasowa w Bładnicach, już nieistniejąca

mocy dekretu, przemieniono ją na szkołę publiczną.

Kierownikiem szkoły pozostał Jan Ciahotny, który pełnił tę funkcję do roku 1905. Liczba uczniów stale się zwiększała, dlatego rozważano rozbudowę budynku szkoły, do czego jednak nie doszło. Wybudowano natomiast w 1903 r. szkołę dla dzieci w Nierodzimiu, do której uczęszczały także starsze dzieci z Bładnic.

Po II wojnie światowej, w 1950 r. przebudowano dawny dom wypoczynkowy wzniesiony w Nierodzimiu w 1928 r. przez Stowarzyszenie „Rodzina Policyjna” Województwa Śląskiego, na Szkołę Podstawową, w której umieszczono także dzieci z Bładnic.

Kościół ewangelicki Apostoła Pawła

Tęskniliśmy za kościołem w Bładnicach – to odczucia i nadzieje społeczności ewangelickiej, które się spełniły w dniu 11 września 1999 r., kiedy to odbyła się



Uroczystość wmurowania kamienia węgielnego w dniu 27.06.1993 r.

uroczystość poświęcenia nowego kościoła, którego dokonał ks. bp J. Szarek w asyście ks. dra H. Czembora, ks. A. Korczago.

Nowy kościół zabytkiem nie jest, ale jest znaczącym obiektem, tak pod względem wyrazu architektonicznego jak i sakralnego przeznaczenia, a także zaangażowania i wkładu miejscowej społeczności w jego realizację.

Autorem projektu był architekt Edward Kisiel, a wystroju wnętrza artysta-plastyk Karol Kubala, autor obrazu „Ostatnia Wieczerza” do ówczesnej kaplicy, który obecnie zdobi wejście do kościoła. Kierownikiem budowy był Adam Burawa.

Kompozycja przestrzenna uformowana jest przez dwie bryły przystające, zróżnicowane wysokościowo z akcentem wejściowym w formie dwustronnych schodów i podestem na poziomie nawy kościoła.

Na poziomie przyziemia znajduje się sala wielofunkcyjna z zapleczem kuchennym i pomieszczeniami pomocniczymi.



Budowa ściany czołowej kościoła

Nawa kościoła i część ołtarzowa znajdują się na górnej kondygnacji. Trzecim poziomem jest balkon, dostępny schodami po obu stronach. Przeznaczony jest dla organisty i chórów. Całe wnętrze, wraz z częścią wejściową, rozplanowane jest na bazie symetrii.

Konstrukcja szkieletowa budynku, wykonana jest z monolitycznego żelbetu.



Widok ogólny



Tylna część nawy



Wnętrze z widokiem na ołtarz

Mury ceglane, dach drewniany na belkach żelbetowych, pokryty blachą miedzianą.

Pierwszym obiektem Centrum Parafialnego była budowa probostwa, które ukończono w 1992 r. Następnym etapem była budowa kościoła pomiędzy wzniesionym już budynkiem probostwa a dawnym budynkiem szkoły, przy czym, budynek szkoły przewidziany był do rozbioru.

Kościół pw. św. Anny w Nierodzimiu

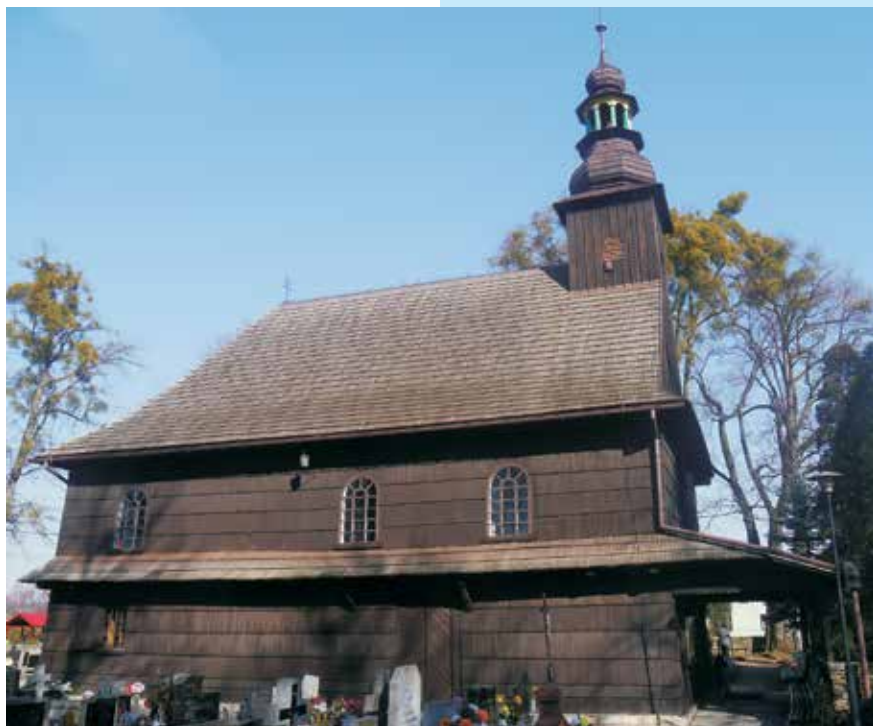
Mimo, że Nierodzim nie należy do gminy Skoczów, to nie sposób nie wspomnieć o zabytkowym drewnianym, kościółku, który „od zawsze” przynależał do parafii św. ap. Piotra i Pawła w Skoczowie.

Po 30-letniej wojnie religijnej kościół przejęli katolicy. Był to wówczas kościół drewniany, konstrukcji zrębowej, z wieżyczką w środku dachu, z sufitem z desek i jednym chórem. Nieremontowany groził zawaleniem, toteż w XVIII wieku został rozebrany.

Na jego miejscu wzniesiono nowy kościół, także drewniany z fundacji Antoniego Goczałkowskiego, poświęcony w 1769 r. przez proboszcza skoczowskiego, ks. Józefa N. Waldera, mimo, że nie miał jeszcze podłogi ani ławek. Do ukończenia kościoła przyczynił się nowy właściciel wsi arcyksiążę Albert sasko-cieszyński.

W pamięci starszej generacji skoczowian pozostały wspomnienia, kiedy to ks. proboszcz Augustyn Pohl, po odprawionej niedzielnej mszy św. wsiadał do stojącej przy kościele czarnej kolasy z zaprzęgiem dwóch dorodnych koni i woźnicą gotowym do jazdy. Wyjeżdżał do kościoła filialnego w Nierodzimiu, by tam dla zgromadzonych wiernych odprawić mszę św.

Kompozycja przestrzenna kościoła: nawa prostokątna szersza od prezbiterium, za ściami narożnikami. Od



Widok ogólny od strony południowej, wokół także zabytkowy cmentarz

strony wschodniej czworoboczna wieża. W nawie i zakrystii stropy. W prezbiterium pozorne sklepienie kolebkowe. Empora wsparta na dwóch słupach.

Ściany zewnętrzne podbite gontem a wieża i szczytowa szalowana deskami.

Przy kościele znajduje się zabytkowy cmentarz, na którym jest m.in. nagrobek

Anny i Jakuba Ferfetzkich, o cechach klasycystycznych z żeliwnym krzyżem na kamiennym postumencie.

Kościół pw. św. Anny, był kilkakrotnie remontowany, jest kościołem parafialnym, przynależnym do dekanatu ustrońskiego.



HARBUTOWICE

Harbutowice były wsią książęcą, którą książę cieszyński Waclaw Adam przekazał w 1558 r. Waclawowi Tomaszowi Ruckiemu z Kiczyc. Kolejnym właścicielem był Jerzy Czamer z Simoradza. Następnymi właścicielami tej wsi było wielu. Ostatnim był Erdman Radecki, od którego w 1798 r. odkupiła wieś Komora Cieszyńska, a po roku 1918 nastąpiła Polska.

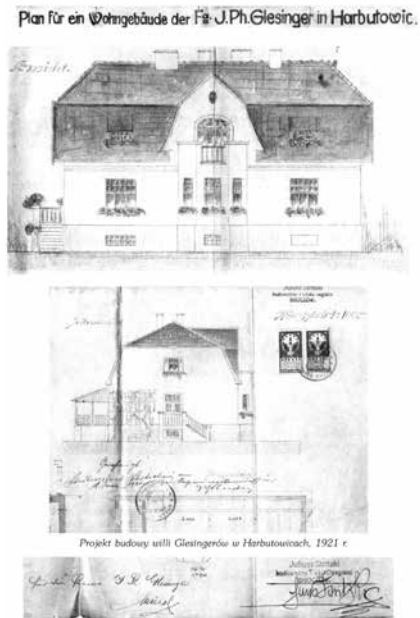
Były to tereny rolne i leśne a także stawy hodowlane. Wieś przylega na całej swej długości do rzeki Wisły, a równoległe do niej przebiega droga Skoczów – Ustroń i te uwarunkowania wpływały na rozwój gospodarczy najmniejszej wsi dawnej i współczesnej gminy Skoczów.

Jednym z największych obiektów gospodarczych początkiem XIX w. był w Harbutowicach młyn feudalnych właścicieli wsi ulokowany na granicy Harbutowic i Skoczowa. Zwykle przy młynach były także tartaki. Właścicielem obu obiektów stał się w roku 1870 Józef Filip Glesinger z Cieszyna, który po kilku latach zajął się głównie tartakiem i handlem drewnem, co w owym czasie było bardzo opłacalne.

W roku 1935 tartak Glesingera odkupiło małżeństwo Adam i Zofia Polokowie, pochodzący z Ustronia.



Willa Glesingerów, stan obecny



Projekt budowy willi Glesingerów w Harbutowicach, 1921 r. (Kalendarz Skoczowski, rok 2003, str. 169)

Przykładem przebudowy dawnych budynków mieszkalnych w celu ich przystosowania do współczesnych wymogów użytkowania, jest budynek rodziny Śliwków. Adaptacja budynku w roku 2005 polegała na przebudowie wnętrza i dachu, z zachowaniem gabarytów przyziemia i otworów elewacyjnych. Pozostawiono formę zabytkowego obramowania wejścia do budynku, stanowiącego na Śląsku Cieszyńskim charakterystyczny detal architektoniczny w domach wiejskich. Nowością jest dodatkowe zadaszenie wejścia, w formie balkonu wspierającego się na dwóch słupach.



Dom rodzinny Śliwków, w czasie międzywojennym, (Kalendarz Skoczowski, rok 2003, str. 196), a poniżej po przebudowie w 2005 r.



Widok współczesny

Jan Białoń wybudował po I wojnie światowej w Nierodzimiu, na pograniczu Harbutowic, dużą cegielnię. Zatrudnionych w niej było 40 robotników, a roczna produkcja wynosiła 2,5 mln cegieł. Po wojnie, w roku 1945 cegielnię pozostawiono, a w latach późniejszych wyburzono.

Do naszych czasów nie zachowały się żadne zabytkowe obiekty przemysłowe. Pozostał jedynie uregulowany potok Młynówka, który wypływał z rzeki Wisły przez Harbutowice i zasiliał przez koła napędowe młyny, tartaki, które w dawnych wiekach były podstawą rozwoju gospodarczego.

Gospody

Na planie katastralnym z 1836 r. figuruje pod nr 2 karczma drewniana rodziny Krausów, którą odkupił w drugiej połowie XIX wieku Wiktor Dybilas. Była to posesja przy drodze Skoczów – Ustroń, a z drugiej strony znajdował się młyn i tartak firmy J. Ph. Glesinger. To usytuowanie gospody w takim sąsiedztwie gwarantowało dobry interes. I tak było w istocie. Po kilku latach rozebrano drewniany budynek karczmy i na jej miejscu wystawiono murowany budynek gospody.

Przy budynku w ogrodzie stała olbrzymia, 250-letnia lipa. Podanie mówi, że posadzono ją dla upamiętnienia przemarszu wojsk króla Sobieskiego na Wiedeń. W latach 70-tych uderzył w nią piorun i pozostała po niej tylko legenda.

Budynek jest na rzucie prostokątnym, parterowy z podpiwniczeniem pod sklepianiami kolebkowymi. Dach dwuspadowy z pomieszczeniami użytkowymi. W elewacji głównej, kompozycja sy-

metryczna, po trzy okna z każdej strony, a na osi główne wejście przez werandę, ze stolikami i krzesłami. Ponad jej dachem, ryzalit z dwoma oknami na poddaszu. Od strony południowej, ogrodowej – zadaszony taras.

Lokalizacja gospody przy głównej drodze, w niedalekiej odległości od kąpielisk na Wiśle, stanowiła dobre zaplecze gastronomiczne. Dla skoczowian, wyprawa piechotą czy na rowerach do gospody u Wiktora Dybilasa, była zawsze miłą przygodą. Cztery generacje rodu Dybilasów były właścicielami tej gospody.

W latach powojennych, gdy przejęła restaurację GS „Samopomoc Chłopska”, dobudowano na miejscu dotychczasowego tarasu przy ścianie szczytowej salę z zapleczem dla przeróżnych uroczystości i zabaw.

W centrum wsi, także przy drodze Skoczów – Ustroń, wzniesiono w latach 1860-1870 karczmę, a później, kuźnię i tzw. mały domek mieszkalny, jako przystające do siebie budynki. Właścicielem



Widok współczesny, z lewej strony dobudowa sali w latach powojennych

był Frischler, Żyd, który prowadził karcznię i gospodarstwo rolne.

Dom karczmy był murowany, o grubości murów 80 cm. Parterowy i podpiwniczony o sklepieniach kolebkowych. Dach dwuspadkowy, kryty słomą, a w późniejszym czasie dachówkami. Sień przelotowa przesklepiona kolebkowo. Po lewej stronie były schody na strych i wejście do karczmy, która zajmowała dwie duże sale. W pierwszej był szynk i kominek, a w drugiej – gościnnej odbywały się zabawy i wesela.



*Dawna karczma, stan obecny
(zdjęcie: Paweł Śliwka)*

Krzyż przydrożny

Krzyż rodziny Bukowczanów odnotowany jest w kronice parafialnej w 1873 r. Jan Bukowczan, chałupnik postawił drewniany krzyż przydrożny na swoim polu. Był kilkakrotnie odnawiany. Opiekę nad nim sprawują następcy fundatorów.

Kapliczka

Przy zabudowaniach gospodarskich rodziny Gazurków wzniesiona w drugiej połowie XIX w. Dzisiaj prawie zapomniana. Kiedyś była wolnostojąca, przy której siadywali przechodzący boso mieszkańcy z podgórskich wiosek, aby odpocząć i w pobliskiej „młace” umyć nogi oraz ubrać buty, które do tego miejsca nieśli przewieszane przez ramię. Dzisiaj rzadko który tędy chodzi.

Wewnątrz kapliczki umieszczona jest figura MB Bolesnej-Pieta, a pod figurką napis *O Maryjo, Morze Bolesci módl się za nami.*



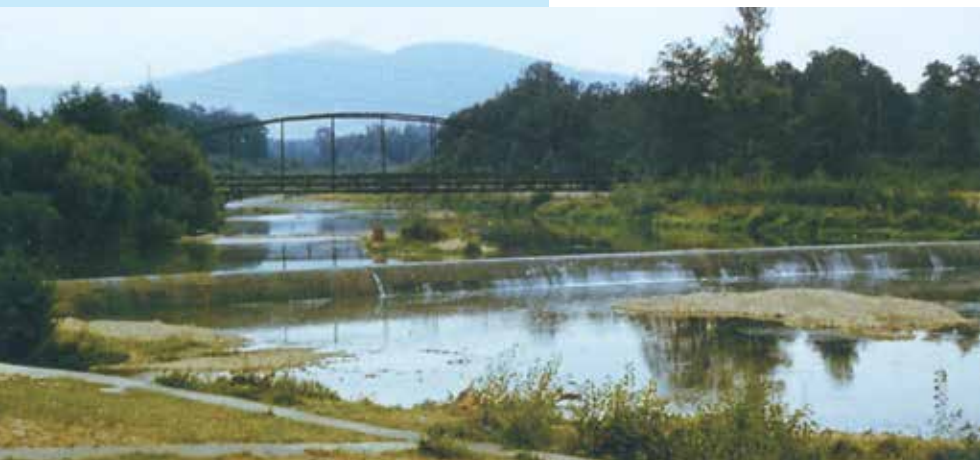
Wielkie kąpielisko w Harbutowicach

Przy moście wodociągowym i „zaporce” na Wiśle, było wielką atrakcją dla mieszkańców Skoczowa i pobliskich wio-

sek. Był to urokliwy krajobrazowy obszar obramowany od strony południowej lekką konstrukcją stalowego mostu, wodociągowego, wiszącego nad rzeką Wisłą, na tle panoramy Lipowskiego Gronia i Równicy, a po jej obu stronach – zieleność krzewów i lasów.



Kąpielisko w wodach Wisły, przed mostem wodociągowym (zdjęcie: Stanisław Szkawran, w Kalendarzu Skoczowskim, rok 2010)



Elementy krajobrazu nad rzeką Wisłą (zdjęcie: Paweł Śliwka)



KICZYCE

Centrum Kiczyc znajduje się na terenie starego rozlewiska rzeki Wisły, pomiędzy Kępą Winogradzką od wschodu i wzgórzem Wiślicy od zachodu. Według mapy topograficznej I. E. Wielanda z 1736 r. na tym obszarze była niewielka wieś Kiczycy. Nad potokiem przepływającym wśród łąk i stawów znajdowały się młyn i tartak. Na katastralnej mapie, sporządzonej 100 lat później, widzimy już uformowaną przestrzenną wieś, z wieloma budynkami o rozproszonej zabudowie, określaną jako wielodrożnica.

Do końca XV wieku Kiczycy były własnością książąt cieszyńskich, a w dokumentach z 1526 r. uwidocznione jest, że w tym czasie właścicielem Kiczycy był już Jakub z Brodowic.

W 1573 r. książę Adam Waclaw sprzedał Skoczów i Strumień wraz z okolicznymi wsiami (tzw. skoczowsko-strumieńskie państwo stanowe) Gotardowi z Logau. Wśród tych wsi były także Kiczycy. Po 19 latach książę odkupił ponownie swe dobra. Pod koniec XVIII wieku wszystkie wsie księżstwa są pod za-

rzędem Komory Cieszyńskiej i taki stan rzeczy trwa do końca I wojny światowej.

W Kiczycach nie było i nie ma kościoła. Mieszkańcy wyznania katolickiego przynależeli, w zależności od miejsca zamieszkania, do trzech parafii: w Skoczowie, Pierścicu i Ochabach. Ludność protestancka uczęszczała do kościoła w Drogomyślu, który wzniesiono w 1797 r. lub do Skoczowa na Kępę, gdzie w roku 1865 wybudowano ewangelicki kościół.

W okresie międzywojennym funkcję wójta pełnili w kolejności Jan Skiba i Franciszek Mika. W tym czasie we wsi istniały dwa młyny i gospoda ze sklepem. Mimo braku kościoła w Kiczycach, działał Związek Śląskich Katolików, do którego należeli w pierwszej kolejności: Paweł Szpałek, Adam Grzybek, Franciszek Skiba. Istniał także Związek Młodzieży Wiejskiej, którego prezesem był Franciszek Stokłosa.



Krzyż przy rozstaju dróg



Krzyż przy ul. Ochabskiej

Prowadzili także działalność kulturalną. Na amatorskiej scenie w sali miejscowej gospody, przedstawiali różne sztuki teatralne, jak np. *Zbójników spod Czantorii*.

Przydrożne formy sakralne w postaci kapliczek i krzyży, były widocznym znakiem religijności mieszkańców.

Krzyż drewniany postawiła w 1893 r. rodzina Anny i Pawła Szpałków, miejscowi rolnicy.

Krzyż ten wymienił na nowy, również

drewniany w 1928 r. i ponownie w 2002 r. łącznie z elementami otoczenia.

W roku 1887 fundatorem drugiego drewnianego krzyża w centrum wsi, przy drodze do Ochab, był Józef Mika. W roku 1947 w jego miejsce postawiono nowy, kamienny.

Szkoła

W pierwszej połowie XIX wieku dzieci z południowych Kiczyc chodziły do szkoły w Skoczowie, a pozostałe dzieci do szkoły w Ochabach, bądź do Pierścica.

W 1909 roku ukończono budowę szkoły w centrum wsi. Była to szkoła jednoklasowa, w której uczyło trzech nauczycieli. Po II wojnie światowej wynajęto w budynku prywatnym dwie izby lekcyjne, aby szkoła mogła być 7-klasowa.

W roku 1959 przystąpiono do budowy nowej szkoły w ramach hasła: *Tysiąc szkół na Tysiąclecie Państwa Polskiego*. Uroczyste otwarcie nowej szkoły odbyło się 30 października 1961 r.



Szkoła Podstawowa nr 4 im. Orła Białego

Przedszkole

Dawny budynek szkoły zaadaptowano w 1963 r. na jednooddziałowe przedszkole. W roku 2005 opracowano projekt przebudowy i modernizacji obiektu, który zrealizowano w roku następnym. Jest to przedszkole dwuoddziałowe.



Przedszkole po przebudowie, w dawnym budynku szkoły

Strażnica OSP

W kiczyckiej gospodzie odbyło się w dniu 23 kwietnia 1925 r. pierwsze zebranie założycielskie Ochotniczej Straży Pożarnej. Inicjatorami byli: Franciszek Mika, Maciej Kisiała, Jan Skiba – wójt, Jerzy Mendrek i Józef Brych. Prezesem i naczelnikiem został Józef Brych. Po zakupieniu parceli i wykonaniu projektu, przystąpiono do budowy. W roku 1927 oddano budynek do użytku.



Strażnica OSP, rok 1927



Strażnica po rozbudowie i modernizacji, rok 2013

Gospoda

Budynek wzniesiony w pierwszych latach XX wieku w centrum wsi, przy drodze do Ochab. Właścicielami gospody jest trzecie pokolenie rodziny Skibów. W budynku była gospoda, sklep i mieszkanie. Taki był typowy program użytkowy w budynkach gospodzkich.

Budynek gospody jest w złym stanie technicznym. Jest obiektem nieczynnym i niszczącym, podlegającym ochronie konserwatorskiej. Ten fakt utrudnia także jego sprzedaż, a właściciela nie stać finansowo na przeprowadzenie gruntownego remontu. Zabytek przeobraża się w ruinę.



Drzwi wejściowe z naswietłem o walorach rzeźbiarskich



Gospoda rodziny Skibów, widok współczesny



KOWALE

Nazwa wsi wiąże się z zajęciami kowalskimi jak wielu miejscowości w Polsce, o takim rodowodzie.

W „Urbarzu państwa skoczowsko-strumińskiego” z 1621 r. wyszczególnione są powinności wobec księcia cieszyńskiego ciążyące na mieszkańcach Kowali. Wieś ta zaistniała na mapie księstwa oświęcimsko-zatorskiego z roku 1563, obok wsi sąsiednich, w tym Pierścica.

Kowale, jak większość wsi cieszyńskich, należały do dóbr księcia cieszyńskiego, tzn. nie były nigdy własnością szlachecką i dlatego nie było na tym terenie dworów. Istniał natomiast folwark, który należał do Komory Cieszyńskiej i zlokalizowany był w rejonie zwanym „Na stawach”, w południowej części wsi. Pozostałości tego folwarku, w postaci fragmentów zabudowań, ostały się do dzisiaj. Przy folwarku jak to zwykle bywało, zlokalizowane były warsztaty rzemieślnicze: kowalstwo, młynarstwo i ogrodnictwo.

W czasach średniowiecznych i późniejszych wiekach, ważną dziedziną gospodarki, obok rolnictwa i leśnictwa była

hodowla ryb. Bywało, że pola uprawne zamieniano w stawy rybne.

Po śmierci księżnej cieszyńskiej Lucrecji w roku 1653, Kowale należały do majątności rodu Habsburgów, a od roku 1847 stały się własnością arcyksięcia Alberta. Tak było do listopada 1918 roku, do powstania państwa polskiego.

Na terenie wsi Kowale nie zbudowano kościoła, ani szkoły. Katolicka społeczność należała do parafii pw. św. ap. Piotra i Pawła w Skoczowie, do czasu wybudowania nowego, murowanego parafialnego kościoła św. Mikołaja w Pierścicu, w roku 1888. Kościół ten wzniesiono także dzięki czynnemu zaangażowaniu mieszkańców Kowali, toteż przynależą do parafii pierścieckiej.

Kaplica ewangelicka

Początkiem XIX wieku w Kowalach istniało Ewangelickie Zrzeszenie Cmentarne, które podjęło starania o pozwolenie na budowę kaplicy, na po-



Kościół



Ołtarz

graniczu Kowali i Wieszcząt. Do inwestycji, którą kierował budowniczy Jerzy Wienciek z Jaworza przystąpiono w 1915 r.

Początkiem 1945 r., wycofujące się wojsko niemieckie wysadziło kaplicę w powietrze. Po trzech latach kaplicę odbudowano pod kierownictwem budowniczego Karola Huty, a w roku następnym poświęcenia dokonał biskup Jan Szeruda.

W roku 1983 wybudowano w pobliżu kaplicy dom katechetyczny, który stał się budynkiem parafialnym, kiedy kaplicę przemianowano w dniu 16 czerwca 1992 r. na kościół parafii ewangelicko-augsburskiej w Wieszczętach-Kowalach.

Autorem obrazu ołtarzowego, postaci Jezusa jest artysta malarz Karol Śliwka z Harbutowic.

W latach 90-tych ubiegłego wieku wykonano renowację budynku z okazji 50 rocznicy poświęcenia kościoła.

Kościół pw. św. Wawrzyńca w Bielowicku

Pierwsza wzmianka o kościele pochodzi z 1652 r. Był kościołem filialnym parafii skoczowskiej. Współczesny, drewniany kościół zbudowany był w roku 1701, na miejscu poprzedniego, jako kościół także filialny parafii św. ap. Piotra i Pawła w Skoczowie. Msze św. niedzielne odprawiano dwa razy w tygodniu.

To jest niezwykła dla katolików skoczowskich świątynia, nie tylko ze względu na jej architektoniczne wartości zabytkowe, ale także doznania religijne i historyczne przywiązanie, bowiem każdego roku, w dniu odpustu 10 sierpnia, podąży liczna pielgrzymka z udziałem księży, parafian z orkiestrą ze śpiewem – do kościoła w Bielowicku. Ta tradycja wywodzi się z postanowienia mieszczan skoczowskich, po trzecim wielkim pożarze miasta w 1756 r., aby co roku pieszo



Widok ogólny

pielgrzymować do patrona filialnego kościoła św. Wawrzyńca i upraszać go o ochronę miasta przed klęską pożaru.

W roku 1785 kościół w Bielowicku odłączono od macierzystej parafii skoczowskiej i przyłączono do Grodzca.

Konstrukcja budynku zrębowa na kamiennych fundamentach i cokołach. Nawa główna zakończona prezbiterium trójbocznym. Nad kruchtą wznosi się wieża także konstrukcji drewnianej, oszalowana deskami i zwieńczona kopułą. Dachy i ściany pokryte gontami.

Budynek kościoła był wielokrotnie remontowany, a w roku 2010 dokonano wymiany gontowego pokrycia dachów. Nawa kościoła przekryta jest płaskim, drewnianym stropem, a prezbiterium pozornym sklepieniem kolebkowym.

We wnętrzu, renesansowa nastawa ołtarza głównego z XVI wieku, w formie tryptyku, z obrazem w części centralnej, przedstawiającym rozmowę Matki Boskiej z św. Piotrem i św. Wawrzyńcem. Zachowała się także barokowa ambona, o spiralnych kolumnkach, z grupą czterech ojców Kościoła.

W roku 1980, w dniu 27 grudnia została erygowana parafia w Bielowicku, do której należą również Wieszczyta i Łazy.

Krzyż przydrożny

Obecny krzyż postawiony 1957 roku, znajduje się na miejscu poprzedniego. Fundatorem tego krzyża było małżeństwo Helena i Józef Świeńczykowie.

Poświęcenia krzyża dokonał proboszcz pierściecki ks. Wilhelm Kareta.



Ołtarz główny

Na krzyżu znajduje się pasyjka, a pod nią obraz Matki Boskiej Bolesnej. W maju raz w tygodniu, odbywają się przy nim nabożeństwa.



Krzyż kamienny

Ochotnicza Straż Pożarna

W dniu 16 czerwca 1926 odbyło się zebranie założycielskie miejscowych działaczy w gospodzie Żyda Samuela Singera w Kowalach, aby stworzyć OSP. Komendantem został Józef Świeńczyk. W październiku w roku 1927, poświęcono wybudowaną remizę. Na terenie Kowali nie było szkoły, toteż życie kulturalne toczyło się przy OSP. W roku 1933 założono w budynku straży świetlicę powszechną i bibliotekę publiczną, a także amatorskie kółko teatralne.

Po wojnie, w roku 1945 komendantem wybrano Rudolfa Stańka. Były to lata trudne, szczególnie dla małych jednostek wiejskich OSP.

W roku 1964 wybudowano nowy budynek OSP, usytuowany na wzgórzu Kowali, co zapewniało dobrą widoczność okolicznych terenów.

Podobnie jak poprzednio, nowy budynek stał się również ośrodkiem życia kulturalnego mieszkańców tej wsi.

Gródek rycerski

W latach 2003-04 w Kowalach prowadzono archeologiczne badania wykopaliskowe na stanowisku nr 1, określonym jako „gródek na stożku”. Zlokalizowano go na skraju uskoku wyżyny nad starym rozlewiskiem rzeki Wisły. Poziom posadowienia zabudowań został sztucznie podwyższony przez grunt nasypowy w formie stożka, co zwiększało walory obronne osady.

W wyniku tych badań, prowadzonych pod kierownictwem archeologa Wiesława Kusia, wnioskuje się, że gródek rycerski pochodzi z XIV wieku i wiąże się z okresem istnienia księstwa cieszyńskiego.

Oznacza to, że Kowale jako osada lub wieś istniały już 200 lat wcześniej niż wynika to z dokumentów pisanych.

Nie były to fortyfikacje o większym znaczeniu strategicznym, nie mniej stanowiły skuteczne zabezpieczenie przed napadami zbójceckimi, strzegąc ustalonego porządku prawnego. Była to siedziba



Widok ogólny budynku OSP

rycerza, który był dzierżawcą tej ziemi wraz z wioską lub wsiami oraz ich mieszkańcami, działającym równocześnie w imieniu księcia cieszyńskiego.

Odkryte ślady gródka rycerskiego w Kowalach są pierwszym i jedynym, do

tej pory, tego rodzaju obiektem na terenie powiatu cieszyńskiego. Sądzić można, że mogą być jeszcze ślady innych, dawnych siedzib rycerskich na naszym obszarze Śląska.



Lokalizacja gródka rycerskiego





MIĘDZYŚWIEĆ

W roku 1458 Międzywieć staje się wsią książęcą. Książę Waclaw daruje Międzywieć Janowi Skoczowskiemu z Kojkovic (wieś leżąca na Zaolziu), który był już właścicielem Wilamowic. Następnym właścicielem zostaje syn Jana – Waclaw, a po nim syn Adam Waclaw, podpisujący się już – Wilamowski.

Kolejni właściciele Międzyświecia i Wilamowic do roku 1759 byli także z tej rodziny. Ostatnim właścicielem był Erdman Radecki z Radoczy, który odsprzedaje Międzywieć w 1798 r. Komorze Cieszyńskiej. Taka sytuacja pozostała do zakończenia wojny w 1918 r.

Grodzisko w Międzyświeciu

Miejsce to znane było miejscowej ludności, która wiedziała, że nad skarpią tej wyżyny, nieopodal Szkoły Rolniczej istniała w dawnej przeszłości osada słowiańska. To miejsce dość enigmatyczne, zwano lokalnie *Piekielkiem*. Pozostałość

grodu zachowana na terenie do dziś zwie się grodziskiem.

Pierwsze zainteresowanie archeologów datuje się na lata międzywojenne. Rozpoczęto je od pomiarów i planów geodezyjnych interesującego obszaru.

Badania wzgórze prowadzone były w latach 60-tych ubiegłego wieku przez prof. J. Szydłowskiego. Poświadczają, że w okresie VII do IX wieku istniał tu gród Gołęszyców i był najbardziej wysuniętą na wschód strażnicą terytorium plemennego.

Gród był rozplanowany na terenie w formie trójkąta, obwałowany po obwodzie przestrzenną konstrukcją drewnianą wypełnioną ziemią, zwieńczoną palisadą.

Prawdopodobnie w ramach fortyfikacji istniała także wieża obronna po stronie wschodniej, będąc wspaniałym punktem obserwacyjnym nizinnego obszaru doliny Wisły.

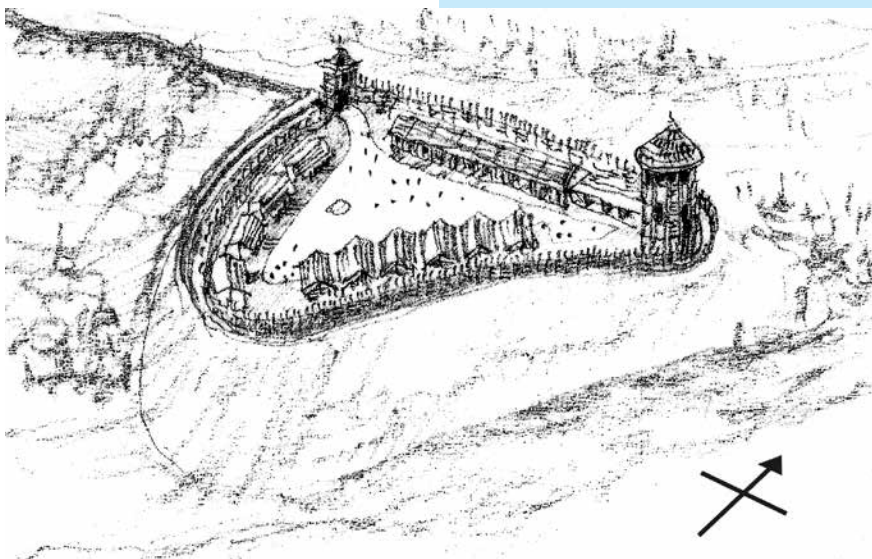
W trakcie badań stwierdzono pozostałości domostw drewnianych i pieca garncarskiego oraz wiele wyrobów metalowych sprzed X wieku.

Zniszczenia grodu Gołęszyców dokonał zapewne w IX wieku najazd władcy Państwa Wielkomorawskiego, zmierzającego do granic państwa Wiślan. Nigdy już go nie odbudowano.

Nazwanie tego miejsca *Piekielkiem*, wywodzi się być może, z powiedzenia: *tam, gdzie diabeł mówi dobranoc*, bowiem jest to obszar kompletnie zalesiony, utrudniający rozpoznanie miejsca dawnego grodu, a brak przyrodznej informacji, czyni ten obszar nierozpoznany.



Pozostałość grodziska (zdjęcie: Eugeniusz Tomczak, 1990 r.)

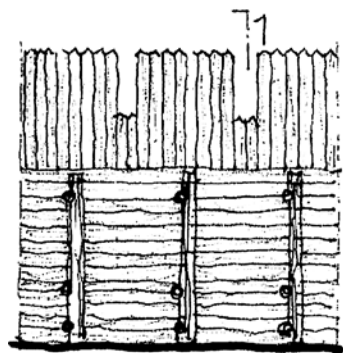


Koncepcja rekonstrukcji, wg arch. Ludwika Heroka

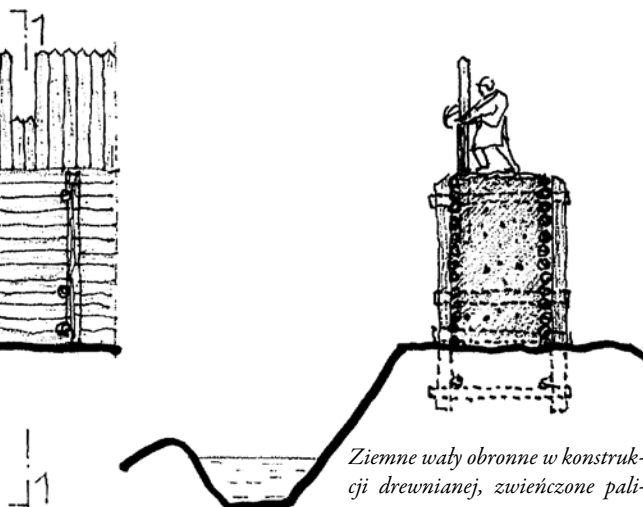
Koniecznym staje się wyeksponowanie tego grodziska dla poszerzenia wiedzy o zabytkach archeologicznych

i architektonicznych na terenach nadwiślańskich Śląska Cieszyńskiego.

WIDOK Z ZEWNĄTRZ



PRZEKRÓJ 1 - 1



Ziemicne wały obronne w konstrukcji drewnianej, zwieńczone palisadą

Budynek dawnej karczmy z XVII wieku

Jan Stonawski, bogaty chłop z Pogórza, kupił w roku 1848 gospodę z zajazdem, usytuowaną przy drodze Sko-



Elewacja główna, rok 2013

czów – Cieszyn. Następnym właścicielem po 30-stu latach był jego syn Adolf, a ostatnim – Jerzy Ciosk, wieloletni wójt Międzyświecia.

Karczma – to budynek murowany, parterowy i w całości podpiwniczony. Rozplanowany na rzucie prostokąta, z szeroką sienią na osi budynku a przed nią drewniany wejściowy ganek i schody zewnętrzne. Nad piwnicami sklepienia kolebkowe i kolebkowe z lunetami. Do roku 1929 parter częściowo przesklepiony, a wnętrza przebudowane. Dach polski, kryty dachówką.

Naprzeciw tego budynku, po drugiej stronie drogi, był budynek gospodarczy i stajnia dla potrzeb przejezdnych. Uwidoczniony jest na planie katastralnym z roku 1836.

Szkoły

W Międzyświeciu kościoła ani szkoły podstawowej nigdy nie było. W dawnych

wiekach istniały szkoły przy parafiach, np. w Skoczowie czy Ustroniu, do których uczęszczały raczej dzieci bogatszych rodzin.

Po ogłoszeniu *Patentu tolerancyjnego* w roku 1781 powstała szkoła ewangelicka w Bładnicach, do której uczęszczały też dzieci z Międzyświecia. W 1865 r. wybudowano kościół ewangelicki *na Kępie* w Skoczowie, a po kilku latach w jego sąsiedztwie, wzniesiono piętrowy budynek szkoły ewangelickiej. Po 10 latach stała się powszechną Szkołą Ludową, do której chodziły dzieci z Międzyświecia, Wilamowic i Harbutowic. W roku 1938 szkoła, już wtedy 4-klasowa, w której uczyło się 130 dzieci, przestała istnieć. Po wojnie w latach 1960 do 1980 w budynku tym, mieścił się oddział skoczowskiej szkoły zawodowej. Po tym okresie pełni funkcję domu parafialnego przy kościele ewangelickim.



Szkoła Rolnicza w Międzyświeciu – widok od strony południowej, z prawej strony dobudowany w 1927 budynek szkoły

Szkoła Rolnicza

Szkoła Rolnicza w Międzywiciu powstała w 1922 r. dzięki działalności Towarzystwa Rolniczego w Cieszynie, a w szczególności dzięki staraniom Alojzego Machalicy, Pawła Stonawskiego, Jana Zajonca, i Jana Sztwiertni.

Zarząd Towarzystwa doszedł do wniosku, że najlepszym miejscem na szkołę będzie folwark w Międzywiciu i takie też zapadły decyzje. Przystąpiono do adaptacji dworku zarządcy folwarku, który potocznie nazywano *zomkiem*.

Zorganizowanie szkół powierzono Alojzemu Machalicy, dyrektorowi dotychczas funkcjonującej męskiej szkoły rolniczej w okresie zimowym w Cieszynie. Zakres prac adaptacyjnych na potrzeby szkoły wykonała firma Juliusza Stritzkiego ze Skoczowa.

W latach 1924-1927 wybudowano okazały gmach budynku szkolnego, oddany do użytku w dniu 30 października 1927.

Do szkoły w Międzywiciu przeniesiono Żeńską Szkołę Gospodarczą ze Strumienia, w liczbie 40 uczennic.

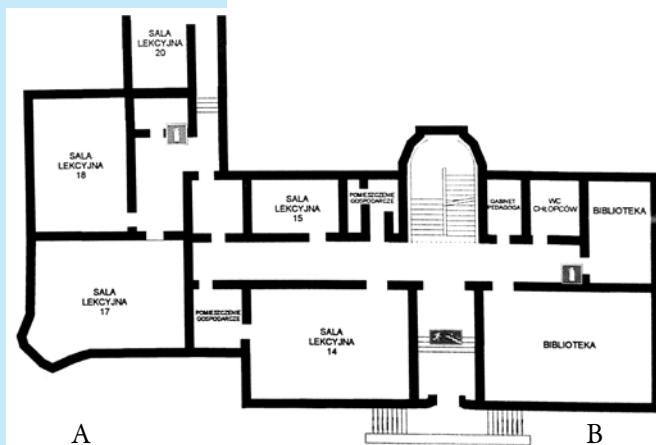
W ramach programu nauczania były przedmioty ogólne, ale najważniejsze były przedmioty zawodowe. Nauka trwała 2 semestry zimowe i 1 letni o charakterze praktycznym.

Po wojnie w 1945 r. budynek szkoły był poważnie uszkodzony. Po odbudowie szkoła rozpoczęła działalność jako Powiatowa Szkoła Rolnicza.

W latach 1968-71 zmodernizowano i rozbudowano budynek szkolny oraz wybudowano salę gimnastyczną, internat i dom dla nauczycieli. Szkoła ta stała się przodującą placówką szkolnictwa rolniczego na Śląsku. Do dalszej rozbudowy szkoły w postaci warsztatów szkolnych, przystąpiono w pierwszych latach po 1990 roku. W tym także czasie wybudowano dom nauczyciela dla sześciu rodzin.

Do obecnego Zespołu Szkół w Międzywiciu wchodzi: 5-letnie Technikum Rolnicze, Zasadnicza Szkoła Zawodowa oraz dwuletnia Szkoła Policealna.

A - fragment dawnego dworku.
B - nowy budynek szkoły, 1927 r.



Rzut poziomy parteru



OCHABY

Pochodzenie nazwy Ochaby nie jest jednoznacznie ustalone. Wiadomym jest, że nie ma w Polsce drugiej miejscowości o takiej nazwie. Wieś istniała już w XIII wieku, ponieważ wymieniona jest w roku 1305, wśród kilkudziesięciu wsi na obszarze księstwa cieszyńskiego w spisie dziesięcin biskupów wrocławskich. Była to wieś należąca do dóbr księcia cieszyńskiego Mieszka. Wieś ta, prawdopodobnie formowała się już w XII wieku na bazie drobnych już osad, charakteryzujących się rozproszoną zabudową.

Rzeka Wisła dzieliła wieś na część wschodnią i zachodnią, które określane były jako *Morgenfeld* i *Abendfeld*. Od XIV przyjął się podział na Ochaby Małe, *Klein Ochab*, zwane też Ochabce w części południowej, graniczącej z Kiczycami i Wiślicą oraz Ochaby Wielkie, *Gross Ochab*, obejmujące północną część wsi.

Początkowo wieś była własnością księcia cieszyńskiego, ale później została przekazana szlachcie za zasługi dla księstwa. Nastąpił okres prywatnych właścicieli wsi, z których najwcześniejszym wymienionym jest Mikołaj z Wojciechowa.

Ochaby stały się ponownie własnością księcia Kazimierza II, który w 1481 r. potwierdza przywileje wsi, a także nadaje wieś Ochaby Mikołajowi Brodeckiemu, marszałkowi księstwa cieszyńskiego.

Była to decyzja dla Ochab i sąsiednich wsi wielce szczęśliwa, bowiem nowy właściciel tworzył na nizinnych obszarach w Ochabach, Kiczycach, Drogomyślu, Chybiu i Bąkowie sieć rybnych stawów hodowlanych na skalę przemysłową.

Po śmierci księżniczki Elżbiety Lukrecji z rodu Piastów, księstwo cieszyńskie przeszło we władanie austriackich Habsburgów, którzy z dóbr książęcych utworzyli tzw. Komorę Cieszyńską.

Ostatnim, prywatnym właścicielem Ochab była rodzina Kaliszów, którzy w 1798 roku sprzedali swe dobra księciu Albertowi między innymi Ochaby i Pierścic, które weszły w skład Komory Cieszyńskiej. Wraz z ziemiami w ręce nowego właściciela przeszły także folwarki, istniejące tu od wieków. W dokumentach sprawozdawczych wymienia się: dwór i strażnicę z XVII wieku na stoku Wiślicy, dworek rodziny Kaliszów na Spalenisku, cenny zabytek z XVIII wieku i „Sandhof” na Kamieńcu, który stał się gospodarstwem doświadczalnym PAN.

W Ochabach istniały dwa młyny, które zaznaczone są już na mapie I.E Wielanda z 1736 roku.

Po I wojnie światowej, w 1919 r., nastąpiła parcelacja gruntów i budynków, należących do Komory Cieszyńskiej. Znaczna część dóbr przeszła pod polski zarząd państwowy: dwór Kamieniec i Stadnina Koni na Spalenisku.

W okresie międzywojennym, Ochaby przeżywają okres ożywienia gospodarczego. Początkiem lat trzydziestych w ramach wojewódzkiego planu zagospodarowania Beskidów, przystąpiono do dwóch istotnych realizacji:

- regulacji rzeki Wisły i Brennicy, począwszy od Drogomyśla.

- budowy drogi wojewódzkiej z Ochab do Skoczowa, pomiędzy rzeką Wisłą i wzgórzem Wiślicy.

Był to okres kryzysu gospodarczego. Uruchomienie tak wielkich przedsięwzięć inwestycyjnych umożliwiło zatrudnienie wielu bezrobotnych.

W województwie katowickim powołano organizację młodzieżową – Junackie Hufce Pracy. Byli to junacy umundurowani i skoszarowani na wzór jednostek wojskowych. Wybudowano dla nich koszaży – baraki na Kamieńcu.

Po wykonaniu zaplanowanych robót w roku 1938, junacy wyjechali z Ochab.

W opuszczonych koszarach zamieszkały miejscowe ubogie rodziny.

Pod koniec II wojny światowej, w 1945 r. Ochaby doznały wielu zniszczeń budynków mieszkalnych i obiektów użyteczności publicznej. Kościół parafialny leży w gruzach, poważnych zniszczeń doznała szkoła, budynek OSP, most na Wiśle został wysadzony w powietrze przez wycofujące się wojsko niemieckie. Ochaby były najbardziej zniszczoną wsią w skoczowskiej gminie.

Odbudowę rozpoczęto od wykonania drewnianej kładki przez Wisłę, dla komunikacji pieszej, umożliwiającej dojście do szkoły i kościoła. Kościół odbudowano w roku 1948. Most żelbetowy nad Wisłą wybudowano dopiero w 1957 r. Mieszkańcy nie szczędzili wysiłku, świadcząc pomoc przy odbudowie swojej wsi.

*Junacy na placu koszarowym, rok 1937
(„Dzieje wsi Ochaby”, str. 33)*



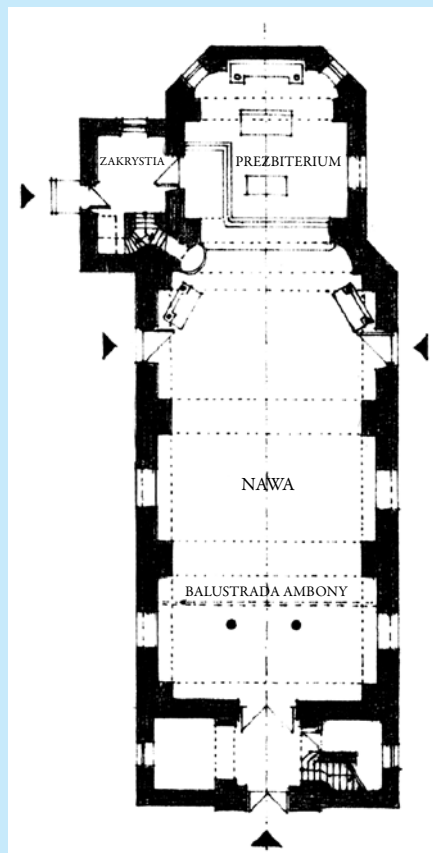
Kościół pw. św. Marcina

Na przełomie XIII/XIV wieku prawdopodobnie istniał kościół drewniany, a wokół niego mogły zmarłych. Znajdował się pewnie w pobliżu obecnego kościoła. W roku 1447 istnienie kościoła potwierdza informacja w spisie świętopietrza, ale nie wskazuje jego usytuowania i czasu jego budowy.

W okresie reformacji kościół przechodzi w ręce protestantów. W roku 1654 katolicy przejmują swój dawny kościół, pw. św. Marcina, a parafia zostaje filią kościoła w Grojcu.

Wieża z dwoma dzwonami była odsunięta dalej od rzeki Wisły niż kościół, ze względu na częste zagrożenia powodziowe. W roku 1668 powódź zabrała kilkanaście grobów i w znacznym stopniu zniszczyła kościół.

W roku 1687 wybudowano nowy kościół, także drewniany, zwieńczony wieżyczką, na nowym podwyższonym miejscu. Do niego połączona była dzwonnica z trzema dzwonami. Wokół kościoła były zadaszenia (sobórki). We wnętrzu, prezbiterium z ołtarzem drewnianym, a w centralnym jego miejscu rzeźba św. Marcina. Fundatorami kościoła byli właściciele wsi: szlachcic Mikołaj Bludowski, pan Ochab Wielkich i szlachcic Jan Radocki, właściciel Ochab Małych. Proboszczem mianowany został Franciszek Kubiczek w roku 1785, a filia staje się samodzielną parafią, na podstawie aktu erekcyjnego.



Rzut przyziemia kościoła

go. Od roku 1798 parafia została przyłączona do dekanatu skoczowskiego, a od 1813 do dekanatu strumińskiego. Wielce zasłużonym proboszczem okazał się ks. Antoni Balonka, pochodzący z Frydka. Za jego to staraniem, przystąpiono do budowy nowego, murowanego kościoła, istniejącego do dziś. Kamień węgielny poświęcony został 24 sierpnia 1807 roku, przez dziekana skoczowskiego ks. Józefa Różańskiego, a po trzech



Prezbiterium („Dzieje wsi Ochaby”, str. 63)



Główne wejście (jak wyżej)



Kościół po odbudowie, elewacja główna

latach odbyło się poświęcenie nowego kościoła.

Miesiąc przed końcem II wojny światowej (8 kwietnia 1945), wycofujące się wojsko niemieckie wysadziło częściowo budynek kościelny.

Obok – stan budynku kościoła po zakończeniu wojny.

Odbudowa kościoła i wieży trwała 3 lata, do 1948. W ramach odbudowy odtworzono sklepienia i wydłużono nawę o jedno przeszło na miejscu dawnej wieży, a nową wzniesiono na nowych fundamentach, od strony zachodniej.

Jest to świątynia jednonawowa, prezbiterium zakończone trójbocznie, przy nim prostokątna piętrowa zakrystia ze składzikiem i emporą. Wnętrze podzielone pilastrami ściennymi. Sklepienia: nad nawą – żaglaste, wykonane na wzór pierwotnych, w zakrystii kolebkowe z lunetami. Okna zamknięte łukiem segmentowym. Drzwi główne drewniane, ozdobione okuciami, a do zakrystii z okuciami z XV wieku.

Wymiary wnętrza kościoła: długość (z prezbiterium) 30,0 m, szerokość nawy 10,3 m, wysokość nawy, od posadzki do podniebienia sklepienia 9,0 m.

Ołtarz główny późnobarokowy z XVIII w. z wolnostojącą mensą z obrazami św. Marcina z początku XIX w. W roku 1954 zabudowano tabernakulum z nastawą ołtarzową z rozebranego kościoła w Zarzeczcu (w związku z budową zalewu goczalkowickiego i likwidacją wsi). Z obu stron ołtarza, rzeźby św. ap. Piotra i Pawła z XVIII/XIX w.

Przez wiele lat przy kościele, na cmentarzu stała, jako kwietnik nierozpoznana

chrzcielnica. Za sprawą ówczesnego proboszcza ks. Antoniego Młoczka dokonano rozeznania archeologicznego. W okresie międzywojennym i w czasie okupacji, chrzcielnica stała w przedsionku kościoła, pełniąc rolę kamiennej kropielnicy. W dniu 14 kwietnia 2001 r. uroczystie ustawiono ją w przedsionku kościoła.



Ołtarz boczny, ambona i empora nad zakrystią



Nawa z widokiem głównego wejścia i empory



Budynek probostwa z roku 1909, po odnowieniu



Chrzcielnica z początków istnienia parafii



Elewacja tylna i boczna, południowa



Prezbiterium

Szkoły

Istnienie najstarszej szkoły z końca XVII w. wiąże się z właścicielem Wielkich Ochab, baronem Mikołajem Bludowskim, jako jej fundatorem. Brak przekazów na temat jej usytuowania, wyglądu i z czego była wybudowana.

boisko. Budowniczym był Fritz Fulda z Cieszyna.

Na wsiach cieszyńskich używany był zwykle gwarowy język polski, dzieci języka niemieckiego nie znały. Uczono czytać i pisać po niemiecku.

W roku 1933 szkołę powiększono o jedną salę a po likwidacji mieszkania kierownika szkoła stała się 7-klasową.

W roku 1923 nominację Ludwika



Budynek szkoły w latach 1876-1998, (akwarela Dariusza Orszulika)

Przypuszcza się, że znajdowała się za kościołem, przy głównej drodze. W kronice szkolnej z roku 1788 wymienia się szkołę jednoklasową. W roku 1876 wzniesiono budynek dwuklasowej szkoły usytuowanej obok kościoła. Był to murowany piętrowy budynek, miał trzy sale szkolne, a na parterze mieszkanie kierownika szkoły. Do szkoły przynależały: budynek gospodarczy, ogród i plac ćwiczeń, czyli

Krzemпка na kierownika szkoły zatwierdziła Gmina w tajnym głosowaniu. Został sekretarzem w komitecie kościelnym i organistą. Był także kasjerem w Spółce „Raiffeisena”. Do II wojny światowej nauczycielami byli: Ludwik Krzempek, Antonina Bębnianka, Antonina Wodniak, Roman Korbik i Bolesław Kozieł.

W latach pięćdziesiątych XX wieku budynek nie odpowiadał już obowią-



Szkola współczesna, elewacje główne

zującym przepisom i wymagał ciągłych remontów. Powstał komitet budowy szkoły, z przewodniczącym prezesem PZGS w Cieszynie Józefem Wardasem. Dyrektor Majątku Doświadczalnego PAN Jan Broda angażował się osobiście w prace przy organizacji budowy szkoły, w ramach ogólnopolskiej akcji „*Tysiąc szkół na Tysiąclecie Państwa Polskiego*”. W roku 1965 rozpoczęto budowę na parceli w pobliżu drogi Katowice – Wisła.

Uroczyste otwarcie szkoły nastąpiło 30 października 1966 r. i nadano jej imię Karola Miarki. Program użytkowy: 6 klas lekcyjnych, 2 pracownie, pomieszczenia na pomoce naukowe, gabinet lekarski, biblioteka, świetlica i kuchnia oraz sala gimnastyczna. Na terenie szkolnym wykonano boisko sportowe. Kierownikiem nowej szkoły mianowany został Bolesław Iskrzycki. W pobliżu szkoły wybudowano dom nauczyciela.

W roku 2001 wprowadzono nową reformę edukacji, co skutkowało powsta-

niem 6-klasowej Szkoły Podstawowej i 3-letnim Gimnazjum.

W roku 2006 odsłonięto pomnik prof. Józefa Pietera, usytuowany przy szkole.

Józef Pieter ukończył Gimnazjum Klasyczne im. A. Osuchowskiego w Cieszynie i studia wyższe na Uniwersytecie Jagiellońskim w Krakowie. W latach powojennych był organizatorem wyższych uczelni i cenionym profesorem uniwersyteckim. Śląsk Cieszyński i rodzinne Ochaby, były zawsze bliskie jego sercu.



Dawna strażnica celna

Usytuowana przy drodze, naprzeciw ówczesnego dworu – zamku z XVII wieku, na północnym zboczu Wiślicy. Budynek parterowy z wejściem od strony drogi, o rzucie prostokąta i wymiarach: 16,9/9,3 m.

Ukształtowanie budynku, z pełnym podpiwniczeniem, sklepieniami i grubością murów (1,6 m) oraz małymi, zakratowanymi oknami – świadczą o jego obronnym przeznaczeniu. Nad drzwiami wejściowymi znajduje się, mało czytelny, herb Radockich.

Według rejestru w Katalogu zabytków strażnicę wzniesiono po koniec XVI wieku, a wewnątrz budynku widnieje data 1637. Budynek jednotraktowy, zbudowany z kamieni i cegły. Sklepienia nad piwnicą kolebkowe, a nad pomieszczeniami na

parterze – sklepienia kolebkowe z lunetami. Ościeża okien rozklifione, z zewnątrz i wewnątrz, pełniły funkcję otworów strzelniczych. Drzwi wejściowe okute skośną kratownicą, zamykane przesuwaną belką.

W roku 1930 budynek częściowo przebudowano. Od roku 1935 jest domem rodziny Macurów. W roku 1977 powiększony przez dobudowę do dwóch elewacji oraz zmianę dachu.



Fragment elewacji od strony ulicy



Wnętrze z zabytkowymi drzwiami wejściowymi



Warsztat stolarski w mieszkaniu, początkiem XX wieku



Pokój współczesny, pod sklepieniem kolebkowym z lunetami

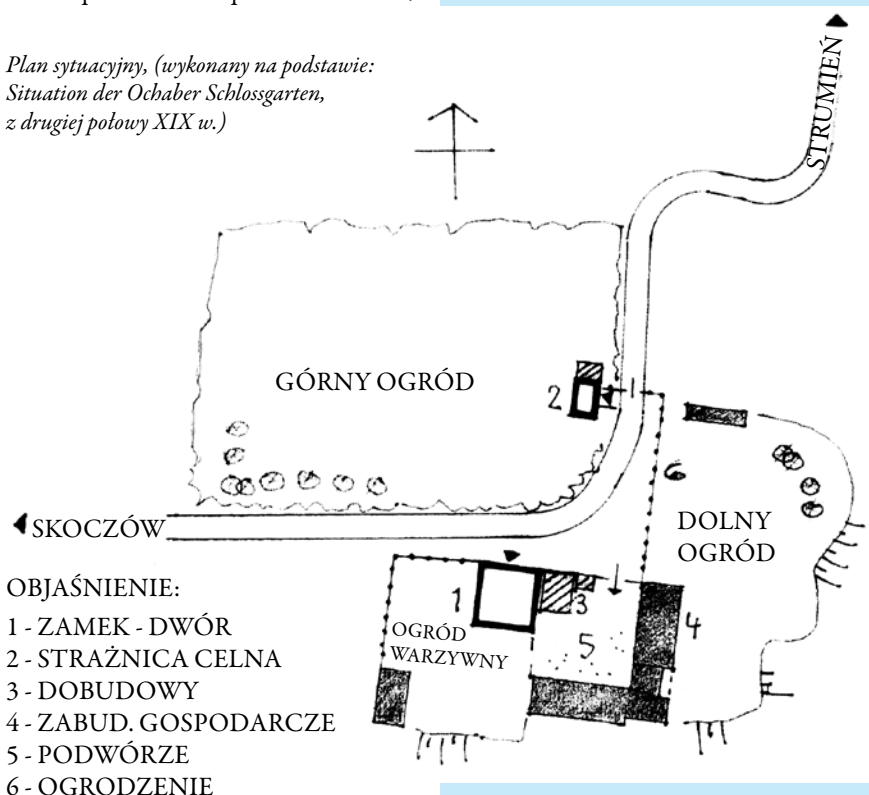
Dwór – zamek

Ze spisu powinności (dziesięcina) z roku 1644, dowiadujemy się, że w Ochabach w tym czasie istniały trzy folwarki, z czego dwa Adama Bludowskiego, a trzeci dwór – zamek ze strażnicą celną w pobliżu – wybudował Jan Radocki, na istniejącym już wcześniej folwarku, na północnym stoku pod Wiślicą. Nowy budynek zbudowany był na rzucie kwadratu. Później dobudowano do niego przybudówkę i nadbudowano piętro. Sień na przestrzał budynku, wewnątrz nieregularne. W piwnicach sklepienia kolebkowe,



Dawny dwór – zamek, właścicieli Ochab Małych, obecnie Heleny i Eugeniusza Zająców, rok 2012

Plan sytuacyjny, (wykonany na podstawie: *Situation der Ochaber Schlossgarten, z drugiej połowy XIX w.*)



na parterze w sieni żaglaste na gurtach. W pomieszczeniach parteru są sklepienia kolebkowe z lunetami oraz stropy. Otwór wejściowy do sieni zwieńczony jest półkoliście. Pierwotny dach był w stylu polskim, pokryty gontem. Zbudowany z cegły na fundamentach kamiennych.

Zniszczony w czasie wojny w 1945 r. Odbudowany, lecz bez pierwotnego wyrazu architektonicznego.

Dwór rodziny Kaliszów na Spalenisku

Końcem XVIII wieku istniały w Ochabach cztery folwarki: zamkowy (Schlosshof) na stoku Wiślicy, Auerhof – dawny dwór rodziny Kaliszów na Spalenisku, (Sandhof) na Kamieńcu i Bagnhof na Bagnach.



Sień na parterze



Dworek na Spalenisku, rok 2012



Kolejna stajnia Stadniny Koni, po renowacji budynku

W okresie międzywojennym folwark na Spalenisku stanowił część integralną gospodarstwa stadniny Koni w Drogomyślu. Dyrektorem Stada Ogierów został w roku 1923 Kajetan Kajetanowicz, daw-

ny porucznik armii austriackiej. Zamieszkał w dworku na Spalenisku.

Z zabudowań dawnego dworu na Kamieńcu ostał się jedynie spichlerz, stodoły i obora.



Wybieg dla koni, w dali – budynek stajni

Młyny wodne

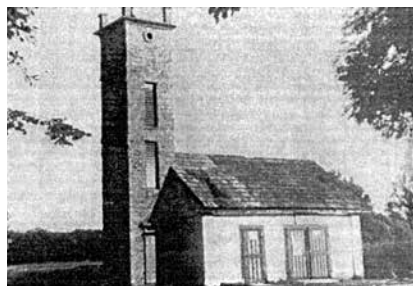
W Ochabach były dwa młyny. Właścicielem jednego, usytuowanego nad potokiem, przy rozwidleniu dróg, pod Kępą Wiślicką, był Jan Karetta. Właścicielem drugiego na Baranowicach – Leon Gawłowski. W 1901 roku młyn Karetów zniszczył pożar. W takim stanie kupił go po latach przybyły młynarz z rodziną, Kazimierz Siniarski. Młyn odbudował i uruchomił w następnym już roku, znany budowniczy Jan Hanus (młyn czynny był po wojnie do lat osiemdziesiątych).

Budynek dawnego młyna jest podpiwniczony o dwóch kondygnacjach naziemnych, wykonany z kamienia i cegieł. Okna typu przemysłowego.

W pobliżu znajduje się budynek mieszkalny właściciela młyna, który był połączony na poziomie parteru przeziwką z młynem.

Budynek Ochotniczej Straży Pożarnej

W grudniu 1907 r. powstała grupa założycielska w osobach: Pawła Karety – wójta ochabskiego, Józefa Pietera i Jerzego Gębali w celu stworzenia OSP w Ochabach. W wyniku przeprowadzonych wyborów pierwszym prezesem OSP został Jerzy Gębala, a komendantem Paweł Karetta.



Budynek pierwotnej remizy



Dawny młyn, stan obecny



Współczesny budynek OSP

W roku 1908 przystąpiono do budowy remizy, którą zrealizowali mieszkańcy we własnym zakresie.

Do budowy nowej strażnicy OSP powołano komitet, któremu przewodniczył Florian Żertka, piastujący także funkcję naczelnika. Budowę rozpoczęto w 1970 r.

Na parterze znajdują się pomieszczenia straży pożarnej z garażami na samochody, a na piętrze sala zebrania z zapleczem kuchennym służące miejscowej ludności. W sąsiedztwie wybudowano plac ćwiczeń i boisko sportowe.

Gospody

Tramerówka, tak określany jest do dziś istniejący budynek dawnego zajazdu

– gospody w sąsiedztwie Stadniny Koni w Ochabach, przy głównej drodze Katowice-Skoczów.

Była to rodzina żydowska, przybyła w roku 1860 do Ochab. Tramerowie zaczęli jako dzierżawcy budynku istniejącej karczmy. Zgodnie z wymogami na Śląsku Cieszyńskim, zmienili imiona na bardziej powszechne: Jakub i Anna. Mieli kilkoro dzieci. Po śmierci Jakuba, gospodę przejął syn Ignacy.

Po I wojnie światowej w 1918 r. w noc sylwestrową wypaliła się drewniana karczma Tramerów. Ignacy Tramer, zaciągnął pożyczkę i wystawił nową murowaną gospodę, a w dalszych latach rozbudowaną.

W budynku gospody była duża sala w której odbywały się wesela, zebrania, a obok pomieszczenie szynku na co dzień i sklep. W części budynku było mieszkanie właścicieli. Ciężką pracą doszedł także do wielkiego gospodarstwa rolnego. Cieszył się wielkim poważaniem wśród mieszkańców Ochab.

Wybuchła wojna w 1939 r., nastąpiła okupacja niemiecka. Po wojnie wrócił jako jedyny zięć Hugon Wechsberg, a jego szwagierka, która przeżyła Auschwitz wyjechała do Izraela. Nowy gos-



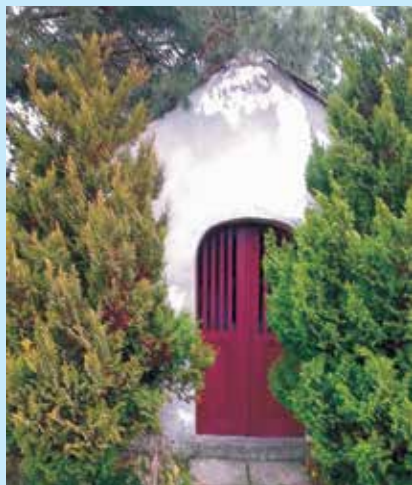
Współczesny widok głównej elewacji dawnej gospody

spodarcz zmienił nazwisko, przyjmując nazwisko matki – Tobiarz. Podniósł gospodarstwo z ruiny i był doskonałym hodowcą.

Druga gospoda, godna pamięci, już nieistniejąca – to dom rodziny Karola Kajzera, usytuowany po drugiej stronie Wisły, w pobliżu kościoła. W późniejszych latach częściowo nadbudowany. Była to gospoda, sklep i mieszkanie właściciela, który ceniony był za udział w życiu społecznym i gospodarczym Ochab.

Kapliczka św. Anny

Powstała w połowie XIX wieku. We wnętrzu obraz św. Anny Samotrzeciej (opiekunki rodziny) z 1843 r. Kapliczka zbudowana jest z cegły na rzucie kwadratu, przesklepiona kolebkowo. Dach dwuspadowy pokryty dachówką. Otwór wejściowy zamknięty półkolistie. Kapliczka figuruje w rejestrze zabytków.



Elewacja główna

Krzyż przy drodze Kościelnik



Istniejący obecnie krzyż nie jest z pewnością pierwszym krzyżem na tym miejscu. Poprzedni był z pewnością także drewniany, jak ten współczesny. Pod względem formy i wielkości porównywalny jest do krzyża kiczycckiego, stojącego na rozstaju dróg.

Prawdopodobnie pierwszy krzyż postawiono tu końcem XIX wieku.



PIERŚCIEC

Nazwa Pierściec wywodzi się prawdopodobnie ze starosłowiańskiego słowa „pierść” albo „prst”, oznaczającego ziemię. Słowo to znane było w XIV, gdzie spotykamy je w „Biblii Królowej Zofii”, lecz w XVI nie znano już jego znaczenia. Nie ma w Polsce drugiej miejscowości o takiej nazwie.

Podwaliny pod wieś, nad potokiem, zwanym dzisiaj Bajerką tworzyli pierwsi osadnicy początkiem XIII w. Stały wzrost liczby mieszkańców powodował stopniowy rozwój wsi. Pierściec do roku 1545 był wsią książęcą. Panujący w księstwie cieszyńskim książę Waclaw III Adam odstąpił Pierściec wielce zasłużonemu burmistrzowi Cieszyna, Andrzejowi Kecherle. Pięć lat później, książę potwierdza przywileje wsi, a także fakt nadania wsi rodzinie Kecherle. Oznacza to, że wieś była już ukształtowana. Warunki życia mieszkańców i rozwój wsi uwarunkowany był zamysłami i postępowaniem właścicieli, oraz ówczesnymi problemami religijnymi: reformacją i kontrreformacją.

W roku 1616 wybuchł pożar w zabudowaniach dworskich, który rozszerzył

się i objął połowę wsi, a w niej dwór Jana Seidensdorfa, młyn, kuźnię oraz kaplicę, w której mieściła się cudem ocalona drewniana, figura św. Mikołaja.

Po tym wielkim pożarze Pierściec miał kilku kolejnych właścicieli. W roku 1704 baron Jerzy Bludowski kupił Zaborze oraz Pierściec. Ostatnim, prywatnym właścicielem obu tych wsi był od roku 1737 pochodzący z Węgier baron Krzysztof Kalisch.

Na mapie I. E. Wielanda z roku 1736, widoczna jest miejscowość o nazwie Perstetz, zlokalizowana między stawami (od wschodu), a wzgórzem Wihograd, zwanym dziś Kępą Winogradzką, (od zachodu) oraz obszarami leśnymi od północy. Nad potokiem Bajerką istniał już dwór, młyny, tartak oraz kościół, a wokół niego cmentarz.

W roku 1798 majątek ten, jak i inne na Śląsku Cieszyńskim, odkupuje od rodu Kalisch Komora Cieszyńska rodziny Habsburgów.

Pierścieckie kościoły

Kult św. Mikołaja, biskupa z Miry, żyjącego na przełomie III i IV wieku w Azji Mniejszej, rozwinął się bardzo wcześnie na ziemiach słowiańskich.

Badania konserwatorskie pierścieckiej rzeźby tego świętego, znajdującej się obecnie w kościele pw. św. Mikołaja w Pierścęcu, wskazują na jej powstanie w wieku XV, charakteryzuje się bowiem stylem wczesnogotyckim.

W 1618 r. po tragicznym pożarze protestanci wybudowali na terenie dzisiejszego starego cmentarza drewniany kościół i umieścili w nim okaleczoną figurę św. Mikołaja, co było wydarzeniem niespotykanym w historii reformacji na Śląsku Cieszyńskim. Dokładnie sto lat później, z nakazu cesarza Karola VI kościół ten został przekazany katolikom i stał się kościołem filialnym, należącym do parafii skoczowskiej. Opis kościoła z tego okresu jest bardzo skąpy. W protokole wizytacyj-



Kościół z roku 1775, fotografia ks. Józefa Londzina z XIX wieku (reprodukcja z *Kalendarza Skoczowskiego*, rok 1996 str. 143)

nym z roku 1719 istnieje zapis o jego złym stanie i ubogim wyposażeniu.

W roku 1775 przystąpiono do gruntownego, a właściwie – jak pisze w swoich zapiskach ks. Siemaszko, ówczesny administrator parafii – do budowy nowego, drewnianego kościoła pw. św. Mikołaja, na obrysie poprzedniej świątyni. Do jego budowy przyczynili się: właściciel Pierścęca – baron Fryderyk Kalisch, i baronowa Markłowska z Górek oraz hrabia Poniński z Rudzicy.

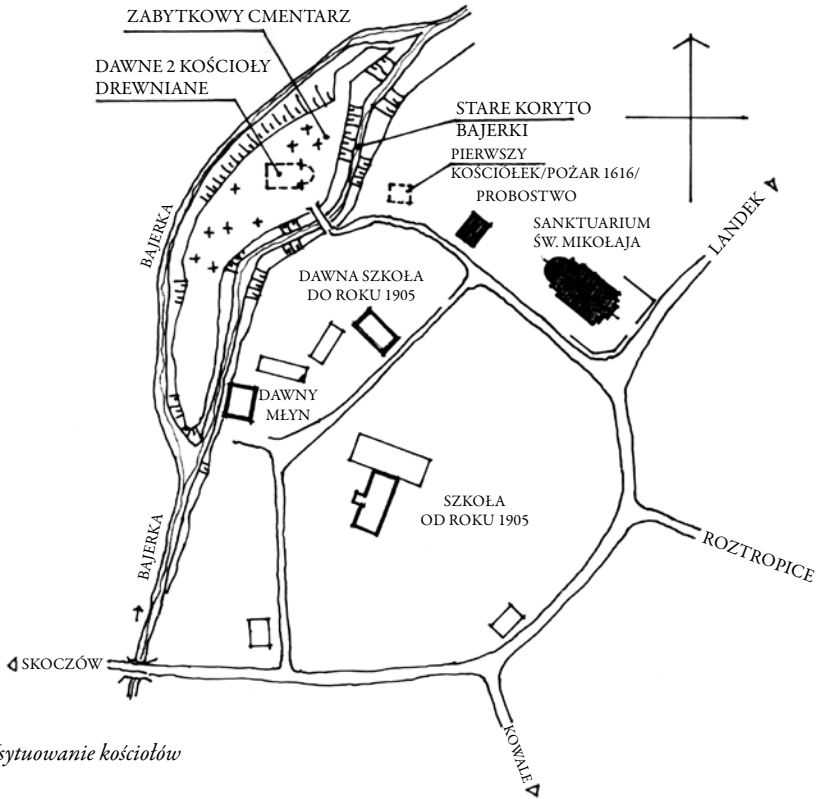
Ołtarz kościelny składał się z drewnianej mensy (stołu) i nastawy, w której umieszczona była figura św. Mikołaja. Do cennych elementów wnętrza zaliczała się ambona w kształcie okrętu, ozdobiona płaskorzeźbami o św. Mikołaju, którą wykonał rzeźbiarz Andrzej Hrabec z Frydka oraz płaskorzeźba przedstawiająca chrzest Jezusa. W kościele było 21 ławek, większość na parterze, a reszta na dwóch chórach. W wieży kościelnej wymieniono dzwon na większy o wadze 118 kg, który poświęcił w Krakowie biskup krakowski ks. Gawroński.

Samodzielna parafia pierściecka datuje się od roku 1784. Do nowej parafii przynależały: Kowale, Roztropice i Uchylany. Pierwszym proboszczem był ks. Kaliwoda z Cieszyna.

Ostatnimi właścicielami Pierścęca była rodzina Kalischów, na której kończy się okres posiadania wsi przez prywatnych właścicieli.

W roku 1798 Komora Cieszyńska odkupuje Pierściec, który do końca I wojny światowej pozostaje własnością rodu Habsburgów.

Blisko 100 lat później – w roku 1884 – dzięki zapobiegliwości i wytrwałości



Usytuowanie kościołów

kolejnego proboszcza ks. Antoniego Langer, pochodzącego z Moraw, doszło do budowy nowego, murowanego kościoła. Ks. Langer przez 13 lat swego pasterzowania, gromadził fundusze na budowę nowego Domu Bożego w Pierścu. W liście do arcybiskupa wrocławskiego Herberta Herzoga uzasadniał potrzebę budowy nowego kościoła, faktem że istniejący nie nadawał się ani do remontu ani do przebudowy. Przedstawił także stan obecnej parafii, podkreślając wielką ofiarnością parafian w gromadzeniu funduszy, mimo ich ubóstwa i niedostatku. Ks.

Antoni Langer posiadał umiejętność zjednywania sobie ludzi, niezależnie od stanu majątkowego i wyznawanej wiary. Przedstawione argumenty władza kościelna Diecezji Wrocławskiej uznała za zasadne. Po trzech latach, położono kamień węgielny pod budowę murowanej świątyni pw. św. Mikołaja, na nowym terenie, przy głównej drodze w Pierścu, którą ukończono w roku 1888.

Poświęcenie nowego kościoła odbyło się w dniu odpustu parafialnego ku czci św. Mikołaja 9 grudnia 1888 roku przez biskupa Franciszka Śniegonia.

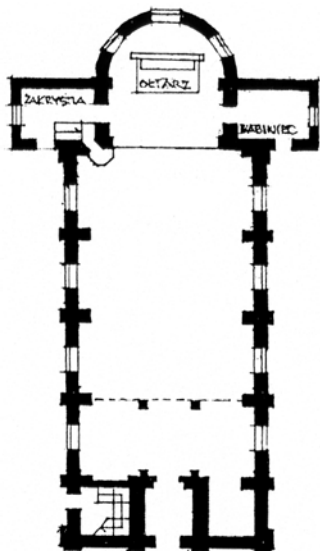
W przeddzień uroczystości odprawiono nabożeństwo do św. Mikołaja, by raczył przyjąć miejsce w nowym Domu Bożym. Przeniesiono uroczyście figurę świętego i cztery płaskorzeźby ze starej ambony. Stary drewniany kościół rozebrano, a istniejący wokół niego cmentarz powiększono, dokonując pochówku zmarłych na miejscu dawnej świątyni. Tam, gdzie był ołtarz, postawiono główny, kamienny krzyż cmentarny.

Na tym cmentarzu, zwanym starym, znajdują się także groby niektórych pierścieckich proboszczów: ks. Antoniego Langera, ks. Henryka Sobeckiego i ks. Wilhelma Karety, a także prochy jezuity – kandydata na ołtarze – ks. Franciszka Kałuży, pochodzącego z Kowali, który zginął w obozie koncentracyjnym w Dachau w roku 1941.

Pierwotny rzut przyziemia rozplanowany jest na typowym schemacie kościołów wiejskich: wejście od głównej drogi, kruchta pod wieżą, nawa prostokątna z emporą (balkonem), podpartą dwoma słupami. Na niej organy i ławki.



Główny krzyż na starym cmentarzu



Kościół z roku 1888, rzut przyziemia

Przekrycie nawy stropem drewnianym, kasetonowym. Prezbiterium na osi głównej, sklepione półkoliście.

Schody na emporę (balkon) z lewej strony wejścia głównego lub od wnętrza.

Wymiary: nawa 11 x 22 m, wys. 10 m, wysokość wieży 32 m do krzyża wieńczącego dach.

Cudowna figura św. Mikołaja wkomponowana jest w nastawę ołtarzową, z płaskorzeźbami z życia świętego, przeniesionymi z poprzedniego kościoła. Sklepienie półkoliste nad ołtarzem ozdobione jest polichromią nieznanego czeskiego autora. W 1953 r. prof. Paweł Steller domalował nad łukiem tęczowym ofiarę Melchizedeka i Abrahama.

Wyposażenie kościoła uzupełniano przez lata. Pojawiła się chrzcielnica i płaskorzeźba św. Jana Chrzyciela, obrazy:

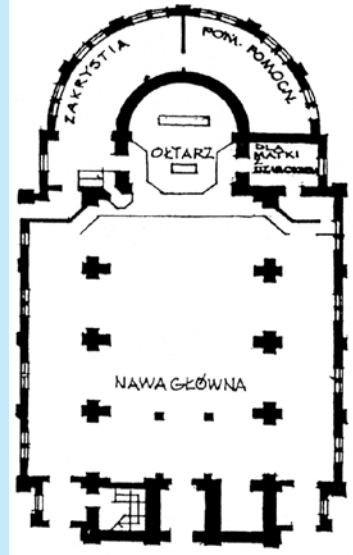
św. Anny, św. Weroniki i św. Barbary oraz 3 rzeźby: św. Józefa, św. Sarkandra i św. Nepomucena.

W roku 1985 w czasie remontu wieży kościelnej i blaszanej kuli pod krzyżem, odnaleziono po jej otwarciu dokumenty w języku polskim i niemieckim. Stąd wiadomo, że projektantem i budowniczym kościoła był Teodor Bijowski z Bielska.

W 1900 r. wybudowano w Pierścęcu nowe probostwo usytuowane pomiędzy kościołem a cmentarzem. Jest to budynek murowany na rzucie kwadratu, piętrowy z podpiwniczeniem.

Kościół pielgrzymkowy

Kult św. Mikołaja pierścieckiego jest obecnie szeroko rozpowszechniony. Szczególnie w okresie odpustu parafialnego, w pierwszych dniach grudnia, przybywają wierni indywidualnie i całymi grupami.



Kościół współczesny, rzut przyziemia

W roku 1983 proboszczem parafii został ks. Jerzy Horzela. Przez 28 lat był nie tylko duszpasterzem i organizatorem życia religijnego lecz także gospodarzem



Kościół i budynek probostwa (z prawej strony), widok z motolotni



Fragment ołtarza, z postacią św. Mikołaja

i budowniczym w całej niemalże parafii. Potrzeba przeprowadzenia remontów i rozbudowy kościoła, w świetle wzrastającej liczby wiernych i pielgrzymów, stała się koniecznością.

W 1987 roku powiększono zakrystię w formie dobudowy do półokrągłej absydy oraz rozpoczęto budowę północnej nawy bocznej. Osiem lat później wybudowano południową nawę boczną. Tym sposobem powstało nowe wnętrze świątyni: przestrzeń trójnawowa, typu bazylikowego.

Dokonano także renowacji zabytkowych polichromii, obrazów ściennych, figur i płaskorzeźb. W oknach osadzono witraże, o tematyce pierścieckiego patrona, opisanego przez Zofię Kossak.

Figura z XV wieku, ubrana w szaty liturgiczne, dominuje w kompozycji ołta-



Wnętrze kościoła, widok prezbiterium



Część tylna, pod balkonem



Kapliczka przy drodze na Uchylanach

rza głównego i cieszy się nieprzerwanym kultem. Tak powstało Sanktuarium św. Mikołaja w Pierścu.

Końcem XIX wieku wybudowano na Uchylanach przy drodze do Zaborza, murowaną kapliczkę dziękczynną.

Otwór wejściowy do kapliczki jest pomiędzy pilastrami, ściana tylna półkolistą. Okna w profilowanych obramowaniach. Dach dwuspadowy, w elewacji głównej daszek okapowy. Ściany tynkowane z odsadzką cokołową, przyziemną.

Kościół ewangelicki

Przy drodze w kierunku na Landek istniał w roku 1884 cmentarz ewangelicki, przy którym wierni wybudowali kaplicę w roku 1914.

W 1945 r. na skutek działań wojennych kaplica została poważnie zniszczona. Miejskowa społeczność ewangelicka dokonała naprawy konstrukcji dachu i murów. W roku 1983 podjęto decyzję o budowie kościoła w bezpośrednim sąsiedztwie kaplicy i cmentarza. Autorem projektu był architekt Karol Gaś, a ołtarz wraz z amboną zaprojektował ks. Karol Macura.

Kompozycja zewnętrzna budynku dwubryłowa: część halowa kościoła z dachem dwuspadowym, z kalenicą wznoszącą się w kierunku dzwonu a nad nim krzyż na szczycie oraz część niższa, przystająca, będąca zapleczem w postaci pomieszczeń przynależnych do kościoła.

Konstrukcja żelbetowa, ściany ceglane. Nowy kościół poświęcono 15 paź-



Wmurowanie kamienia węgielnego



Elewacja główna, stan surowy



Widok ogólny kościoła



Widok w stronę prezbiterium



Tyłna część kościoła

dziennika 1989 roku, którego dokonał biskup kościoła ewangelickiego ks. Janusz Narzyński z Warszawy.

Dotychczasową kaplicę rozebrano, a jej dzwon ofiarowano parafii katolickiej w Pierścęcu. Z inicjatywy ks. kan. Jerzego Horzeli, proboszcza tej parafii, postawiono drewnianą wieżyczkę z darowanym dzwonem w roku 2000. Stoi na granicy cmentarza ewangelickiego i komunalnego. Dzwoni się nim w czasie pogrzebów tak katolików jak i ewangelików.



Dawna kaplica przy cmentarzu

Szkoły

Pierwsze wiadomości o szkolnictwie w Pierścęcu pojawiają się w końcu XVIII wieku, gdy Pierściec w 1785 r. wyodrębnił się z parafii skoczowskiej. Kilka lat później, cesarz Franciszek II przekazał szkolnictwo ludowe duchowieństwu. Pierwszym nadzorcą szkolnym zostaje ks. Leopold Szersznik, wielce zasłużony dla miasta Cieszyna.

„Schulmeisterem” – przybyłym do Pierścęca był Wacław Gerlach, który był

szkołę dwuklasową. W roku 1876, istniejąca Rada Szkolna Miejskowa, ze względu na zwiększoną ilość uczniów (z Pierścęca, Kowali, Uchylan, Zaborza i częściowo z Kiczyc) zakupiła drugi budynek znajdujący się w sąsiedztwie. Oba budynki funkcjonowały jako obiekty szkolne.

Po 25 latach budynki były w złym stanie technicznym, miejscowa społeczność domagała się budowy nowoczesnej szkoły. Po wyborze na stanowisko kierownika szkoły Jerzego Tomanka, starania o budowę takiego obiektu, nasiliły się.



Budynek starej szkoły czynnej do 1905 roku, częściowo przebudowany, widok współczesny

i uczył tu przez 40 lat. Był on także zapalonym zbieraczem miejscowych pieśni ludowych, które notował i przekazywał Towarzystwu Muzycznemu w Wiedniu. Był powszechnie szanowany i zapraszany na rodzinne uroczystości.

Nie wiadomo gdzie znajdował się pierwszy budynek szkolny. Wiadomym natomiast jest, że w 1830 roku arcyksiężca Komora Cieszyńska wybudowała jednoklasową szkołę w rejonie istniejącej obecnie szkoły w Pierścęcu. Po trzydziestu latach pierścęcką szkołę rozbudowano na



Szkola w latach przedwojennych (reprodukcja z Kalendarza Skoczowskiego, rok 1997, str. 98)

W roku 1903 Wydział Gminy Szkolnej w Pierścę, pod przewodnictwem naczelnika Jerzego Zmeltego, uchwalił budowę nowej piętrowej szkoły w pobliżu istniejących budynków. Przetarg na wykonanie robót budowlanych wygrała firma Giller i Adamek ze Skoczowa. Finansowo wspierały budowę szkoły władze nadrzędne. Po załatwieniu wszystkich formalności – przystąpiono do budowy.

Szkołę ukończono w ciągu jednego roku! Było to możliwe tylko dzięki wielkiemu zaangażowaniu się wszystkich mieszkańców okolicznych wsi.

Uroczyste otwarcie nowej szkoły odbyło się 13 lipca 1906 roku. Poświęcił ją ks. proboszcz Henryk Sobecki. Na parterze znajdowały się: sala lekcyjna, kancelaria kierownika i nauczycieli, mała świetlica, pomieszczenie na pomoce naukowe oraz dwupokojowe mieszkanie kierownika szkoły (z odrębnym wejściem z zewnątrz). Na piętrze usytuowane były dwie sale lek-

cyjne. Schody dwubiegowe znajdują się na osi poprzecznej budynku. Pod względem konstrukcyjnym – obiekt półtora traktowy, w węższym trakcie korytarze na długość budynku, częściowo podpiwniczony. Stropy drewniane. Zewnętrzne wymiary budynku 27,00 x 11,80 m.

W okresie późniejszym, drugi budynek, po przebudowie w latach 1931-32 stał się własnością rodziny Jerzego Tomanka, wieloletniego kierownika szkoły w Pierścę. Obecnie mieszka w nim jego prawnuk Roman Korwin z rodziną.

W latach 1970 dokonywane były remonty budynku. Jednak oczywistym już było, że niezbędna jest rozbudowa szkoły. Gromadzono więc materiały budowlane przewidziane do tych zamierzeń. Niestety, decyzją ówczesnych władz miejskich, przetransportowano je na inne, ważniejsze place budów.

W roku 1992, z inicjatywy ówczesnej dyrektor szkoły w Pierścę Stefani



Elewacja główna, stan obecny starej szkoły, z prawej strony – rozbudowa, rok 1999

Kewesz oraz Romana Korwina – przewodniczącego Komitetu Rodzicielskiego arch. Ludwik Herok opracował projekt koncepcyjny rozbudowy szkoły i przestrzenne zagospodarowanie terenu.

Opracowanie to, zaakceptowane przez władze Skoczowa, stało się podsta-

i Magdaleny Wojciechowskiej i mgr inż. Ernesta Macheja w zakresie konstrukcji.

W budynkach szkolnych mieszczą się Szkoła Podstawowa nr 6, Gimnazjum nr 3. Obie szkoły noszą im. Zofii Kossak.



Widok ogólny z motolotni, po rozbudowie szkoły

wą do wykonania projektów architektoniczno-budowlanych.

Budynek dydaktyczny zrealizowano wg projektów Miastoprojektu w Cieszynie (arch. Karol Tyrna). Pozostałe obiekty: sala gimnastyczna z zapleczem higieniczno-sanitarnym i aulą – świetlicą, oraz generalny remont budynku starej szkoły, wykonano na podstawie projektów autorstwa architektów: Ludwika Heroka

Młyn nad Bajerką

Następnym budynkiem będącym także pod ochroną konserwatorską jest budynek dawnego młyna. Na załączonyj mapie katastralnej z roku 1836 uwidocznione jest zagospodarowanie przestrzenne, w tym zabudowania: kościół na cmentarzu, budynek szkoły, a w jego sąsiedztwie młyn.

W roku 1890 kolejnym nabywcą młyna, w którym także wałkowano sukno dla skoczowskich wytwórców, była rodzina Józefa i Jadwigi Gawłowskich.

Był to budynek na rzucie prostokąta. Na parterze, w środku obiektu przedzielony korytarzem na przelot. W części wschodniej było mieszkanie, a zachodniej – pomieszczenia przemysłowe. Dach dwuspadowy, z poddaszem na dwóch poziomach o przeznaczeniu magazynowym.

Cały budynek podpiwniczony, przesklepiony, mury kamienne grubości 1 m, a mury parteru ceglane. Stropy na belkach drewnianych.

Nowi właściciele dokonali przebudowy w części przemysłowej budynku, instalując nowoczesne urządzenie walcowego młyna wodnego, co skutkowało zwiększoną produkcją, jakością i asortymentem mąki.

Po ojcu przejął młyn Jan, który kontynuował modernizację. Produkował płatki owsiane, po które ludzie przyjeź-

dźali z odległych miejscowości. Był równocześnie wójtem Pierścica.

Po drugiej stronie Bajerki, na terenie przylegającym do cmentarza Jan Gawłowski postawił tartak, zasilany wspólnym, młyńskim kołem wodnym.

W drugiej połowie lat trzydziestych zakupił turbinę wodną i zainstalował ją w Bajerce, a generator wytwarzał prąd elektryczny, dla potrzeb urządzeń i oświetlenia młyna, a także kościoła, szkoły i najbliższych budynków.

Po wojnie, młyn czynny był jeszcze do roku 1950.

Osobliwością współczesnego budynku dawnego młyna jest siedlisko dwóch gatunków nietoperzy w obszernym poddaszu i kamiennych murach piwnicy.

Jest to zarejestrowane skupisko, znaczące w skali województwa śląskiego i jest pod ścisłą ochroną.

Współcześni właściciele – Urszula i Jan Gawłowski opiekują się „z urzędu” jak i z sentymentu do tych „swoich”, od wielu lat współmieszkańców.



Dawny budynek młyna, widok współczesny

Dwory

W rękopisie zachowanym w zbiorach ks. L. Szersznika jest zapis: *...w roku 1616 wybuchł pożar w zabudowaniach dworskich, niszcząc dwór, ówczesny kościółek oraz pół wsi.* Na mapie topograficznej z roku 1736 nie ma dworu w pobliżu kościółka, jest zaznaczony dwór w znacznej odległości, nad Bajerką powyżej centrum wsi. Prawdopodobnie, pożar, o którym wyżej mowa, był przyczyną budowy nowego dworu, bo taki się zachował. Natomiast młyn zaznaczony na mapie przy nowym dworze się nie zachował.

Po zakończeniu I wojny światowej, Zarząd Dóbr Państwowych przejmuje pierściecki majątek, czyli dwór z obszarem ziemskim na Kępie Winogradzkiej i wydzierżawia go Karolowi Tomankowi.

Z dworu prowadziła prosta droga polna wprost na tereny rolne na Kępie, obsadzona, po obu stronach brzymami (modrzewiami). Tak było do czasu budowy toru kolejowego, odcinka z Chybia do Skoczowa, w roku 1927.

Po II wojnie gospodarzem dawnego dworu stało się PGR.

Budynki Ochotniczej Straży Pożarnej

W roku 1910 kierownik szkoły Jerzy Tomanek podjął się zorganizowania Ochotniczej Straży Pożarnej w Pierścęcu, a w późniejszym czasie wzniesienia budynku OSP. Budowa była realna po I wojnie światowej

w roku 1924, dzięki ofiarności miejscowego społeczeństwa.

W roku 1983 ukończono budowę nowej strażnicy, w której poza pomieszczeniami OSP jest mieszkanie gospodarza na parterze i sala zebrań z zapleczem kuchennym na I piętrze.

Przed elewację główną okazałego, nowego budynku, przemieszczono pomnik w formie bloku kamiennego, który stał naprzeciw starej strażnicy, po drugiej stronie ulicy. Uroczystego odsłonięcia pomnika, na nowym miejscu i w nowej



Budynek OSP, wzniesiony w roku 1924



Dawny budynek OSP po przebudowie na przychodnię lekarską



Elewacja główna budynku OSP

kompozycji, dokonano w roku 2008, z udziałem burmistrza Skoczowa Janiny Żagan. Na tablicy pomnika jest napis:

*W hołdzie ofiarom terroru
i wszystkim Walczącym o wolną Polskę
społeczeństwo Pierścica, Kowali i Kiczyc.*

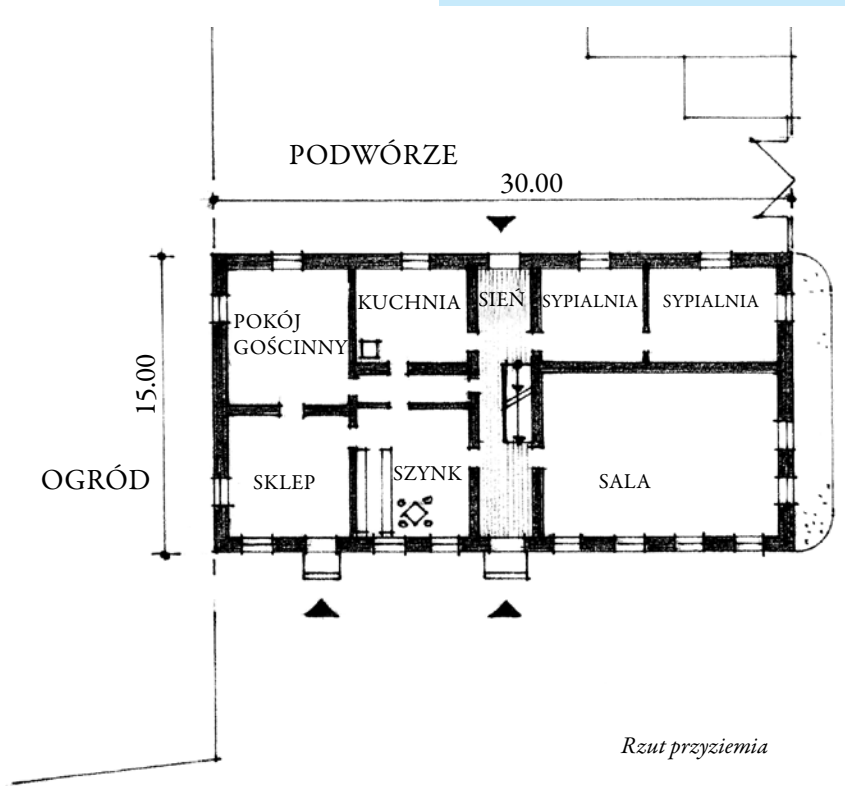
Gospody

Przed II wojną światową istniały w Pierścicu trzy gospody. Często gospodcy byli również właścicielami gospodarstw rolnych.

Na wsiach cieszyńskich wznoszono zwykle wolnostojące, parterowe budyn-



Dawny budynek gospody rodziny Kubicjusów – „Kubicjusówka”



ki, przeznaczone na gospodę i mieszkanie właściciela.

Takim przykładem w Pierścicu była gospoda, wybudowana w 1910 r. a po 20 latach odkupiona przez małżeństwo Emilię i Alojzego Kubicijusów. Czynna była przez 75 lat, zwana „Kubicjusówką”.

Jest to budynek murowany, częściowo podpiwniczony. Na parterze sień na przestrzał ze schodami jednobiegowymi na poddasze i do piwnic. Jedna z piwnic przeznaczona była dla beczek z piwem. Na poddaszu od strony podwórza, znajdował się kołowrót, który przez otwór

nakryty daszkiem służył do wyciągania worków ze zbożem i innych towarów.

Sala gospody pełniła funkcję imprezową. Odbywały się tu przyjęcia weselne, bale karnawałowe, zebrania wiejskie i festyny w czasie niepogody. W czasie uroczystej, odpustowej mszy świętej w kościele, ku czci św. Mikołaja – grała dęta orkiestra. Po nabożeństwie, przechodząc do „Kubicjusówki”, grała w sali wypełnionej słuchaczami, siedzącymi przy kufkach z piwem.

Dworzec kolejowy

Równocześnie z budową linii kolejowej Chybie – Skoczów w roku 1927 wzniesiono budynek dworca kolejowego, z dojazdem drogowym do rampy towarowej.

Na parterze budynku były pomieszczenia: dyżurnego ruchu, poczekalnia

z dostępem do kasy z biletami i wyjściem pod podcieniem w kierunku peronów. W części środkowej budynku, na piętrze mieściło się mieszkanie zawiadowcy stacji. Konstrukcja budynku żelbetowo-ceglana, dachy strome, wielopołaciowe z pokryciem dachówkowym.

Budynek „stacyjka kolejowa” wymaga gruntownego remontu, który przywróciłby mu pierwotny wygląd.



Dworzec kolejowy



POGÓRZE

Właścicielami Pogórze było wiele rodzin szlacheckich, poczynając od Michała Gralla (1416 r.), Mikołaja Pogórskiego (1500 r.) i skoczowskiego burgrabiego Jana Tilgnera (1600 r.)

Rodzina Fragsteinów była właścicielami Pogórze od 1690 r., a od 1713 r. Joanna Elżbieta von Tauer, która poślubiła Adolfa Mikołaja de Bucco, gubernatora Siedmiogrodu. Po jej śmierci, poślubił Julię Agnieszkę von Wilamowski i stał się właścicielem obu wsi.

W 1781 r. kupił Pogórze Traugott Radocki z Radoczy. Po nim właścicielem wsi został Karol von Lehmann i jego żona Zuzanna Górniok, która po śmierci męża poślubiła Edwarda von Martens, zarządcę majątku z Żywca. To z inicjatywy Martensa powiększono park pałacowy o teren starego wyrobiska cegieł, które czynne było przez 150 lat.

W tym czasie Pogórze było majątkiem ziemskim z zamkiem – dworem oraz z trzema folwarkami: Bajerki, Dolny i Górny. Posiadało dwa młyny, browar i gospodę.

Jan Stonawski był zarządcą majątku Martensa, w pierwszych latach jego

obecności w Pogórze w połowie XIX w. Ożenił się z Heleną Król, córką gospodźkiego z Grodzca. Wraz z bratem Józefem wydzierżawił majątek arcyksiążęcy w Międzywiciu. Gospodarząc bardzo dobrze, wzbogacili się na tyle, że mogli myśleć o kupnie, stosownej własności. Tak się też stało.

W 1860 r. Jan kupił majątek w Pogórze, od Martensa, a raczej od jego następcy, czyli Jana Antoniego z Białej, ponieważ Martens nie sprzedałby swojego majątku byłemu zarządcy.

W tym czasie opłacalna była produkcja rolna, więc Jan Stonawski powiększał powierzchnię pól uprawnych. Zbudował drogę z Bajerek do Arendy i odwodnił teren. Po śmierci Jana w 1876 r., spadko-



Grobowiec rodziny Stonawskich na cmentarzu ewangelickim w Skoczowie, stan obecny



Elewacja ogrodowa



Sala konferencyjna na piętrze



Pokój biurowy na parterze

bierczynią dóbr została jego żona, która po kilku latach, przekazała cały majątek synowi Adolfowi.

Od roku 1937 ostatnim właścicielem majątku Stonawskich był syn Jana Mł. Piotr, który ukończył studia handlu zagranicznego i rolnictwa w Wiedniu.

W roku 1945 własność Stonawskich w Pogórze została upaństwowiona.

W zabytkowym zamku – dworze Stonawskich mieści się obecnie dyrekcja i administracja Powiatowego Domu Pomocy Społecznej.

Zagospodarowanie dawnego obszaru dworu dla nowej funkcji o charakterze sanatoryjnym datuje się od lat 60-tych ubiegłego wieku. W roku 1996 podjęto decyzję o rozbudowie i modernizację obiektów DPS.

Budynek jest w stylu późnobarokowym, zbudowany końcem XVIII w., który przed kilkoma laty został nieznacznie przebudowany i gruntownie odnowiony.

Rozplanowany jest na rzucie prostokąta, z ryzalitem od frontu i z dobudówką z balkonem od strony ogrodu. Podpiwniczony, piętrowy z poddaszem użytkowym. Dach mansardowy z wystawkami.

Układ budynku dwutraktowy, z hollem i korytarzem z boku. Sklepienia: w piwnicach i pd.-zach. pomieszczeniach parteru – kolebkowe, w korytarzu kolebkowe, spłaszczone oraz żeglaste. W pozostałych pomieszczeniach parteru i piętra – sufity z fasetami. Zachowane półkolisty, zamknięte wnęki na piece kaflowe.

Kondygnacje rozdzielone gzymsami, w zwieńczeniu ścian – profilowany gzyms.

Zajazd – karczma Arenda

W czasie pierwszego rozbioru Polski w 1772 r. większa część Galicji przypadła Austrii. Po kilku latach cesarz Józef II kazał przebudować drogi dla sprawnej



Dawna gospoda Arenda w Pogórze, stan obecny

komunikacji powozów pocztowych, gospodarczych i strategicznych od Frydka przez Cieszyn, Skoczów, do granicy z Ga-

licją. Taką nową drogą przejechał cesarz i stąd przyjęła się nazwa cesarska.

Z nakazu cesarza przemieszczono w 1785 r. stację pocztową ze Skoczowa do Pogórze, do budynku przy cesarskiej drodze. Naprzeciw po drugiej stronie ulicy zbudowano w 1818 r. karczmę o nazwie Arenda.

Jednakże po dwóch latach urząd pocztowy powrócił do Skoczowa, z powodu pogorszenia warunków dla podróżnych w Pogórze.

Budynek karczmy o rzucie prostokąta, parterowy i podpiwniczony oraz o dachu dwuspadowym. Ściany z kamieni i cegieł. Elewacja główna siedmioosiowa z trójkątnym przysiółkiem nad wejściem do sieni. W bocznych elewacjach trzy owalne okienka na poddaszu.

Budynek stacji PKP

Budynek dworcowy wzniesiono ok. 1910 r., jako stację kolejową na linii Skoczów – Bielsko, która czynna była od 1888 r. Jest to budynek murowany na rzucie prostokąta, piętrowy o dachu dwuspadowym i architekturze charakterystycznej dla budynków stacji kolei żelaznych na obszarach wiejskich w czasach austriackich.



Współczesny budynek dworcowy nieczynnej już linii kolejowej PKP

Szkoła

Dzięki staraniom miejscowej Rady Szkolnej, a szczególnie Józefa Mokrischa, rozpoczęto w 1894 r. budowę szkoły. Wykonania projektu i realizacji podjęła się znana firma budowlana Juliusza Stritzkiego ze Skoczowa. Do realizacji tej szkoły przyczynił się finansowo właściciel ziemski, mieszkaniec Pogorza Adolf Stonawski.

Była to szkoła ludowa, dwuklasowa, z mieszkaniem dla nauczyciela, którym był przez kilka lat Józef Mokrisch.

W roku 2000 przystąpiono do rozbudowy szkoły. Dobudowano salę gimnastyczną wraz z zapleczem socjalno-sanitarnym, według projektu architektonicznego autorstwa architektów: Zofii Perlega i Jana Raszki.

Stary budynek szkoły wymagał przebudowy, w tym powiększenia powierzch-



Przebudowa i modernizacja starego budynku szkoły

We wrześniu następnego roku oddano budynek do użytku, co odbyło się bardzo uroczystie, z poświęceniem obiektu, z udziałem dostojnych gości.

Był to budynek piętrowy na rzucie prostokąta, częściowo podpiwniczony o dachu czterospadowym. Mury ceglano-kamienne, stropy drewniane. Elewacja główna rozplanowana symetrycznie, z głównym wejściem na osi budynku.



ni użytkowej oraz modernizacji architektonicznej, przy zachowaniu walorów zabytkowych. Przebudowę podjęto w 2005 r.

Autorem projektu przebudowy jest arch. Ludwik Herok.

Obecnie w budynkach mieści się Szkoła Podstawowa nr 7 i Gimnazjum nr 7. Patronem obu szkół jest Jan Marek – wielce zasłużony mieszkaniec Pogórze.

Pierwsza kapliczka w Pogórze



Kapliczka przy ulicy Zamek

Zbudowana prawdopodobnie w XVII w. usytuowana była przy drodze z Zalesia do młyna. W tym czasie zbudowano nowe drogi z zamku do folwarków przy Arendzie i na Bajerkach. Kapliczka nie była już przydrożną i niszczała, toteż po kilkudziesięciu latach ją rozebrano i ponownie zbudowano na rzucie półkolistym, w nowym miejscu, przy drodze, nad po-

tokiem, gdzie stoi do dzisiaj. Poświęcono ją – *Matce Bożej Wniebowziętej*. W kapliczce znajduje się figurka MB, a ponad drzwiami w okienku widnieje figurka św. Jana Nepomucena.

W roku 2006 kapliczkę wyremontowali i zmodernizowali bracia Andrzej i Mariusz Rodenkowie.

Krzyż na „Pogorskim kopcu”

Wysoki drewniany krzyż, stojący w pobliżu kościoła, wzniesiony został w tym samym miejscu co jego poprzednik, był także drewniany, ale nie tak wysoki. Postawiono go przy drodze Skoczów – Bielsko, przypuszczalnie w połowie XIX w. Starzy mieszkańcy Pogórze uważali, że postawienie tego krzyża było motywowane wdzięcznością mieszkańców za ocalenie w latach głodu i zarazy.



Krzyż, przy którym zbudowano kościół

Pod tym krzyżem odpoczywali pielgrzymi, wędrujący tędy do Kalwarii Zebrzydowskiej. Gasząc pragnienie wodą z pobliskiego źródła, a także podziwiając piękne, krajobrazowe widoki górskie.

Nowy dębowy krzyż postawili w 1902 r. cieśla Buchta i jego pomocnik Loska. Postać Chrystusa na nowym krzyżu, namalowana jest na grubej blasze metalowej, na wzór pierwotnego wizerunku, a poniżej umieszczono postać Matki Boskiej. Krzyż ten mieszkańcy darzyli zawsze wielką czcią i nic dziwnego, że w jego pobliżu zbudowali kościół.

Wodociągi Ziemi Cieszyńskiej

Końcem XIX w. Cieszyn liczył 18 tys. mieszkańców i zaopatrywał się w wodę z miejscowych studni publicznych i przydomowych. W tym i wcześniejszych czasach w miastach wybu-

chały epidemie tyfusu i innych chorób zakaźnych, których przyczyną bywała skażona woda w studniach.

Burmistrz Gminy Cieszyn, dr Leopold Demel zainicjował prace nad budową miejskiego wodociągu z ujęcia wody w Tyrze (na Zaolziu) na stoku Jaworowego, w odległości 15 km od miasta.

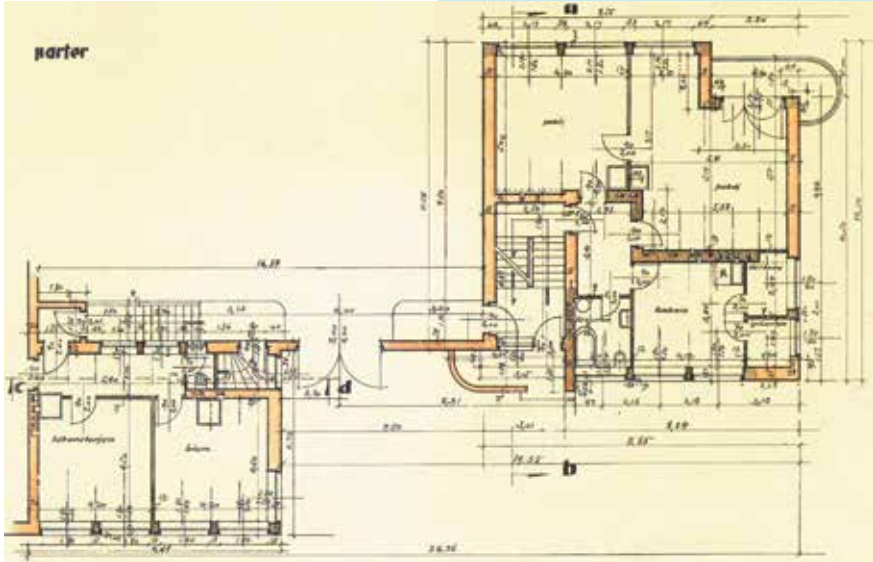
Projektantem wodociągu był Adolf Friedrich, a wykonawcą firma Rempel i Miklas z Wiednia. Uruchomienie nastąpiło w 1894 r. Magistrala wodociągowa o śr. 300 mm poprowadzona została do zbiornika wody przy ul. Kasztanowej w Cieszynie o pojemności 1600 m³. Woda płynęła grawitacyjnie.

Po podziale miasta w roku 1920 na Cieszyn i Czeski Cieszyn problem zaopatrywania Cieszyna w wodę narastał.

W roku 1926 podjęto badania geologiczne terenów w Hermanicach, Pogwizdowie, w okolicach góry Tuł oraz przy ujściu rzeki Brennicy do Wisły, w Górkach Wielkich. Wybrano lokalizację przy ujściu Brennicy do Wisły, którą



Widok ogólny z wiaduktu, rok 2012



Rzut przyziemia budynku mieszkalno-usługowego, projekt z roku 1932

pozytywnie zaopiniował prof. Walery Goetel z Krakowa.

W roku 1932 podjęto prace projektowe. Autorami projektu technicznego wodociągu byli inż. Roman Maryniarczyk z Katowic i inż. Hajduk z Cieszyna. Rozpoczęcie robót zaczęto w 1934 roku.

Zakres robót:

studnie głębinowe, rurociąg magistralny $\text{Ø}350$ mm do Cieszyna, rurociąg nad Wisłą podwieszony do wybudowanego w tym celu mostu stalowego, budynki technologiczne i mieszkalno-usługowe. Ukończenie całego przedsięwzięcia nastąpiło w maju 1937 r. Woda popłynęła magistralą rurociągową do Cieszyna. Zdolność eksploatacyjna oszacowana była na $3600\text{m}^3/\text{d}$.

Cały obiekt stanowi kompozycję dwóch brył, połączonych bramą wjazdową, usytuowaną przy niskim budynku



Elewacja południowa rok 2012



Elewacja północna

o funkcji laboratoryjno-biurowej, przystającym do budynku hali filtrów z jednej strony, a z drugiej – budynku kilkunastokondygnacyjnego, mieszkalno-usługowego. Budynek ten jest cały podpiwniczony, a na parterze i piętrze posiada identyczne mieszkania dwupokojowe, uwidocznione na poniższym rysunku, z lat przedwojennych.

Drugie piętro zabudowane jest w 50% powierzchni kondygnacji, pozostała powierzchnia dachu to użytkowy taras pod pergolą.

Budynek zaprojektowany w modnym stylu architektonicznym, zwanym modernizmem, który dominował w Europie w okresie międzywojennym.

Most wodociągowy zlokalizowany był poniżej ujścia Brennicy do Wisły a powyżej wysokiego betonowego progu wodnego (zapory), skąd brał początek potok zwany Bajerką.

Projektantem mostu był znany inż. N. Grycz z Cieszyna, a budowa zakoń-

czyła się 1936 roku. Był to most stalowy o łukowym pasie górnym, do którego na wieszakach podwieszony był pas dolny z nawierzchnią chodnikową. Pod nim zamocowana była magistralna rura wodociągowa \varnothing 350mm.

Wisła bywała także niebezpieczną rzeką dla ludzi nie znających jej ukształtowania, jej głębokość dochodziła nawet do 4 m przy „szlajsach”. W czasie powodzi stwarzała wielkie zagrożenia. Taki żywioł okazał się także katastrofalny dla mostu wodociągowego.

W roku 1970, największa z dotychczasowych powodzi, podmyła przyczółek betonowy mostu, co skutkowało zwichrowaniem konstrukcji stalowej, a w konsekwencji przerwaniem rurociągu.

W następnym roku ułożono rurociąg w obudowie betonowej pod dnem rzeki, a konstrukcję mostu zdemontowano dopiero w roku 1987.



Most stalowy nad rzeką Wisłą z podwieszoną wodociągową rurą magistralną. (Reprodukcja fotografii Stanisława Szkawrana, Kalendarz Skoczowski, rok 2010 str. 93)

Kościół pw. NMP Królowej Polski

W roku 1983 podczas uroczystej mszy świętej w Katowicach na Muchowcu papież Jan Paweł II poświęcił kamień węgielny pod budowę kościoła w Pogórze. Dekretem biskupa Bednorza z 12 lutego 1984 została erygowana parafia pw. NMP Królowej Polski w Pogórze. Pierwszym proboszczem został ks. Ludwik Kieras.

W maju rozpoczęto budowę, poczynając od budynków zaplecza duszpasterstwa, a w dalszej kolejności kościoła.

Autorami projektów architektonicznych są: Jerzy Skulimowski i Mirosław Siwczyk z Bielska.

Rozplanowanie wnętrza typu trójnawowego z prezbiterium na osi nawy głównej, a po przeciwległej stronie balkon z organami. Wieża nad głównym wejściem do kościoła. Konstrukcja szkieletowa, żelbetowa. Nad nawami przekrycia pochyle dachowe ceramiczno-żeberkowe.

Do budowy kościoła przystąpiono w roku 1988. Budowa trwała 10 lat przy wielkim współudziale mieszkańców w budowie i finansowym wsparciu.

W roku 1993 odszedł dotychczasowy proboszcz, w jego miejsce przyszedł



Kościół NMP w Pogórze, elewacja główna



Widok prezbiterium



Widok tylnej części wnętrza

ks. Stanisław Gawlas, który dalej kontynuował budowę do jej ukończenia, aż do końca swoich dni w 2001 r.

W tym czasie kierownikiem budowy był Leopold Hyrnik z Pogorza a inspektorem nadzoru mgr inż. Stanisław Macierzanka, a po nim syn Leopolda mgr inż. Zbigniew Hyrnik.

Od 15 września 2001 r. proboszczem parafii został ks. Ignacy Czader. Jego troską było ukończyć artystyczny wystrój całego kościoła, w tym polichromie i wyposażenie kościoła, a w szczególności zainstalowanie koncertowych organów na balkonie.

W roku 2007 zakupiono od parafii św. Wawrzyńca w Berlinie dwudziestoletnie organy koncertowe. Zdemontowane, przetransportowane do kościoła w Pogórze. Prace renowacyjne i montażowe prowadzone były pod kierownictwem Tomasza Orłowa, we współpracy z Tomaszem Thielem. Po roku pracy – organy ożyły koncertem w wykonaniu Tomasza Orłowa, w czasie mszy świętej.



Panorama gór Beskidu Śląskiego widoczna z terenu kościoła w Pogórze



WILAMOWICE

Wieś Wilamowice istniała już XIV w., położona na zachód od miasta Skoczowa. Pierwsza datowana informacja pochodzi z roku 1331, była wsią książęcą.

W roku 1559 książę Waclaw III Adam i książę frysztacki Fryderyk Kazimierz przekazali w formie darowizny szlachcicowi Janowi Skoczowskiemu, dwie wsie: Wilamowice i Międzywiecie.

Kim był Jan Skoczowski?

Nazwisko jest dowodem ścisłego związku pochodzeniowego z miastem. Już od średniowiecza łączono nazwiska z miejscem urodzenia, zatem *Skoczowski* znaczy skoczowianin. Jan Skoczowski był wysokim urzędnikiem w kancelarii książęcej i zarządcą dóbr na zamku frysztackim. Książę Waclaw III Adam docenił zdolności swego zarządcy, kiedy to wprowadził się w roku 1552 do frysztackiego zamku, bowiem miasto i zamek cieszyński zniszczył w tym roku pożar.

Zapewne Jan Skoczowski był osobą wielce cenioną, skoro sam książę, Waclaw III Adam będąc w dniu 12 października 1553 r. w Krakowie na ślubie Zygmunta

II Augusta poprosił króla polskiego o wyniesienie swego urzędnika do stanu szlacheckiego. Król Polski w liście do księcia cieszyńskiego pisze m.in.: *ponieważ jasnie oświecony książę Cieszyna wymienionego Jana Skoczowskiego uznaje godnym obdarzenia i przyzdobienia tytułem rycerskim i włączenie do stanu szlacheckiego, mocą naszej królewskiej potęgi mianujemy Jana Skoczowskiego szlachcicem i nadajemy mu za jego przykładne prowadzenie się tytuł Rycerz von Kojkowicze*”.

W tamtych czasach wyniesienie do stanu szlacheckiego pomagało bardzo w karierze i nabyciu majątku ziemskiego.

W roku 1564 książę Fryderyk Kazimierz sprzedał Janowi Skoczowskiemu zameczek leśny i pobliski folwark w Wilamowicach. W latach 1565-66 Jan Skoczowski zbudował na miejscu rozebranego zameczku – dwór, zwany także zamkiem, w którym zamieszkała jego rodzina.

Zmarł w 1585 r. i został pochowany prawdopodobnie w krypcie kościoła św. ap. Piotra i Pawła w Skoczowie, będącego w tym czasie w rękach protestantów, do których także należał.

Dobra wilamowickie były jeszcze przez cztery pokolenia własnością rodzinną. Skoczowskich nazywano także Wilamowsky od ich wilamowickiej posiadłości.

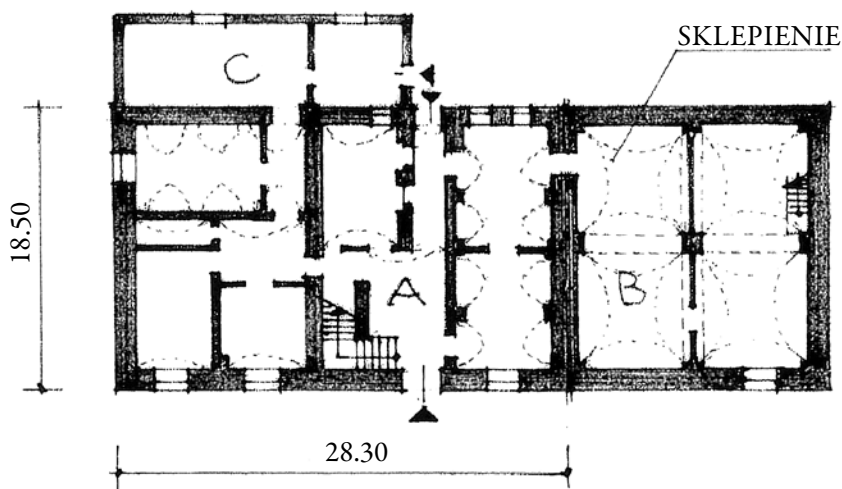
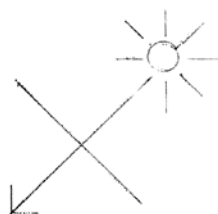
Dwór rodziny Skoczowskich (Wilamowskich)

Brak jakichkolwiek przekazów ikonograficznych, które przedstawiałyby



Elewacja od strony drogi, stan obecny

architektoniczne walory nowej rezydencji, wzniesionej w 1566 r. Nie ma także wzmianki o autorze projektu. Zamieszczone poniżej zdjęcia fotograficzne przedstawiają stan istniejący, a nie jest to jednoznaczne z pierwotną realizacją. Prawdopodobnie rozbudowa dworu nastąpiła po 1695 r. kiedy to ostatni właściciel z rodu, Ludwik Maurycy Wilamowski, odsprzedał rodzinne włości znanej mającej rodzinie Larischów. Zwykle tak bywało, że nowy nabywca dworu czy pałacu zaczynał od jego przebudowy lub rozbudowy.



Rzut przyziemia

- A - Dwór, 1566 r.
- B - Przybudówka, 1793 r., do prod. słoju
- C - Pomieszczenia gospodarcze 1855 r.

Dwór z kamienia i cegły, rozplanowany na rzucie prostokąta, piętrowy, z piwnicami przesklepionymi kolebkowo. Na piętrze strop drewniany, belkowy z deskowaniem ukośnym. Dach polski łamany, kryty dachówką.

Na parterze sień na wylot. Schody dwubiegowe. Od pd.-zach. dobudowa z XVIII w. parterowa o sklepieniach żaglastych na gurtach.

Obecny stan budynku jest po prostu ruiną. Przed kilkoma laty dach dworu był jeszcze cały, jakkolwiek wymagał natychmiastowego zabezpieczenia konstrukcyjnego. Niestety, na naszych oczach niszczeje jeden z najstarszych architektonicznych zabytków w najbliższym sąsiedztwie Skoczowa. Los tej zabudowy, jak widać, jest już przesądzony.

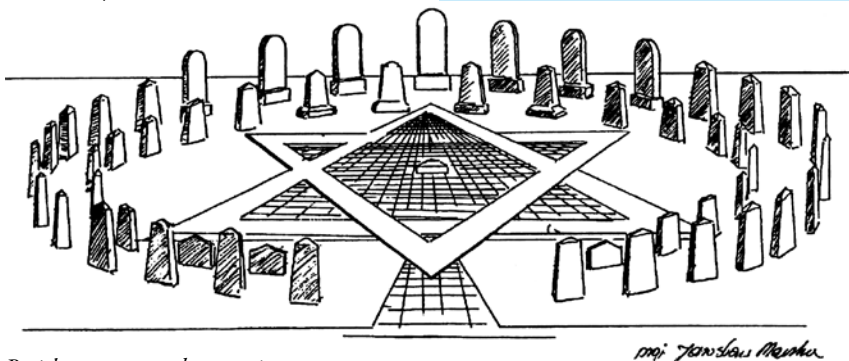


Widok od strony pł.-wsch.

Konsekwentne dążenie skoczowskich Żydów do posiadania własnego cmentarza ziściło się w 1893 r. Skoczowski cmentarz żydowski zlokalizowany jest na wzgórzu przy drodze Skoczów – Cieszyn we wsi Wilamowice. Poza obrysem samego cmentarza wzniesiono dom przedpogrzebowy i dom dozorczy. Przez środek cmentarza prowadzi aleja lipowa. Do roku 1939 spoczęło na tym cmentarzu 300 osób, mieszkańców Skoczowa, Ustronia, Wisły, Pruchnej, Brennej, Górek i innych okolicznych miejscowości. W czasie okupacji niemieckiej groby zdemastowano, a nagrobki wywieziono

Cmentarz żydowski

Skoczowska społeczność żydowska do końca XIX w. podlegała Gminie żydowskiej w Cieszynie. Zmarłych przewożono do Cieszyna, gdzie byli chowani na starym żydowskim cmentarzu przy ul. Hażlaskiej.



Projekt nowego rozplanowania cmentarza



Teren cmentarza, stan obecny

na teren betoniarni dawnej firmy Braci Schanzer, mieszczącej się na Górnym Borze.

Po II wojnie powrócili do Skoczowa między innymi Leopold Rosenthal i Hugon Tobiasz, którzy zadbali o to, aby przywieźć na teren cmentarza żydowskiego w Skoczowie macewy swoich krewnych. Po latach dewastacji i zaniebdania cmentarz został odrestaurowany wg projektu Jarosława Maczka w latach



Na środku kompozycji znajduje się gwiazda Dawida, a na niej postument z płytą kamienną i napisem w 3 językach.

1996-1997, z funduszy Żydów skoczowskich, zamieszkałych za granicą.

Cmentarz ten wpisany jest do rejestru zabytków.

Na osi cmentarza zachowała się zabytkowa aleja lipowa posadzona w ostatnich latach XIX w.

Dawny budynek strażnicy OSP



Dawna strażnica OSP po adaptacji

Budynek strażnicy wybudowano w 1949 r. a w 2008 r. przebudowano go dla aktualnych potrzeb wsi, podobnie jak czyniono to w innych sołectwach. Dokonano więc adaptacji dawnej strażnicy na salę zebrań z zapleczem pomocniczym i socjalnym. Nad wejściem głównej elewacji uwidoczony jest herb Wilamowic: postać Temidy, greckiej bogini porządku i sprawiedliwości. W dawnych czasach urzędujący na zamku pan dominium ziemskiego, był sędzią swoich poddanych i podobnie jak chodziło się do Grojca na zamek „po mores i wyćwikę”.



WIŚLICA

Nazwa wsi ma niewątpliwie związek z rzeką Wisłą. Prawdopodobnie pierwszymi mieszkańcami na wzgórzu wiślickim były plemiona słowiańskie Gołęzyców w IX wieku. W tym samym okresie, istniało grodzisko w dzisiejszym Międzywiciu.

Przeprowadzone w latach 70-tych ubiegłego wieku wstępne terenowe badania archeologiczne na Kępie Wiślickiej celem znalezienia śladów grodziska, okazały się bezskuteczne. Pewnym jest natomiast, że wieś istniała już w XIV wieku i była wsią książęcą.

Po I wojnie światowej, Wiślica była samodzielną gminą z wójtem na czele. Mieszkańcy zajmowali się pracą na roli i drobnym rzemiosłem, a w miarę rodzącego się przemysłu na terenie Skoczowa, pracowali w zakładach przemysłowych.

W połowie lat 30-tych ubiegłego wieku podjęto realizację wielkich inwestycji na terenie Śląska Cieszyńskiego. Między innymi regulację rzek Wisły i Brennicy, oraz budowę nowych oraz przebudowę istniejących dróg. Usprawnienie komuni-

kacji drogowej, przede wszystkim z Górnego Śląska przez Skoczów z terenami Beskidu Śląskiego, a ściślej: z Ustroniem, Wisłą, Istebną i Brenną. W tym celu podjęto także budowę nowego odcinka drogi (o nawierzchni z granitowych kostek) z Ochab do Skoczowa wzdłuż rzeki Wisły, pod skarpą Wiślicką, wyłączając tym samym, przejazd tranzytowy przez starą, uciążliwą drogę przez Kopiec Wiślicki.

Na tej zalesionej skarpie, bogatej w runo 120 gatunków roślin, utworzono w 1996 r. rezerwat przyrody „Skarpa Wiślicka”.

Szkoła

Szkołę wybudowano w pierwszych latach międzywojennych jako szkołę jednoklasową. Jest porównywalna z dawną szkołą w Kiczycach, pod względem czasu budowy, kubatury i formy architektonicznej, a także zmiany sposobu użytkowania.



Budynek dawnej szkoły, obecnie przedszkole

Zabytkowy dom mieszkalny

Jeden z wielu zabytkowych domów mieszkalnych, położonych w centrum Wiślicy, podlegający ochronie konserwatorskiej – w trakcie robót remontowych i modernizacyjnych.



Dom mieszkalny nr 12

Kaplica pw. Bożego Miłosierdzia

O potrzebie budowy choćby małego kościoła czy kaplicy w Wiślicy, mówili od kilku lat miejscowi katolicy, przynależący do parafii pw. św. ap. Piotra i Pawła w Skoczowie. Grupa aktywnych mieszkańców tego sołectwa, na czele z radną miejscą Skoczowa Elżbietą Swobodową, a także Janiną Zajac i przy zaangażowaniu ks. prałata Alojzego Zuber, proboszcza parafii, podjęła starania o realizację tej idei.

Papież Jan Paweł II, będąc w Skoczowie, na Kaplicówce w dniu 22 maja 1995 r., gdzie na wybudowanym, zadaszonym

ołtarzu koncelebrował mszę świętą po kanonizacji błogosławionego Jana Sarkandra, poświęcił między innymi tablicę kamienną z napisem *Kamień węgielny do kaplicy w Wiślicy, poświęcił Ojciec św. Jan Paweł II, Skoczów 22.05.1995.*

Tak więc, postanowienie budowy było jednoznaczne. Będzie więc kaplica-kościół w Wiślicy, upamiętnieniem pobytu papieża Jana Pawła II na Kaplicówce, a jednocześnie kościołem filialnym parafii pw. św. ap. Piotra i Pawła w Skoczowie. Opracowanie projektu architektonicznego powierzono architektom: Ludwikowi Herokowi i Alojzemu Wróblewskiemu, autorom ołtarza papieskiego na Kaplicówce.

Istotnym i niełatwym problemem było ustalenie lokalizacji projektowanego obiektu sakralnego na terenie Wiślicy. Po wizjach lokalnych w terenie, w których udział brali: ówczesny burmistrz Skoczowa Witold Dzierżawski, proboszcz parafii św. ap. Piotra i Pawła ks. Alojzy Zuber, projektanci i przedstawiciele sołectwa – postanowiono, że kaplica mszalna usytuowana będzie na dawnym boisku sportowym, naprzeciw budynku OSP, z dala od drogi. Wskazano także nowy obszar boiska sportowego.

W 1998 r. ustawiono uroczyście przed przyszłą elewacją główną kaplicy drewniany krzyż, jeden z trzech z ołtarza papieskiego z Kaplicówki. Tak rozpoczęto budowę, która trwała 6 lat.

Autorem projektu konstrukcyjnego jest mgr inż. Ernest Machej, a kierownikiem budowy mgr inż. Zbigniew Hyrnik.

Kaplica pw. Bożego Miłosierdzia rozplanowana na rzucie prostokąta: 16,5 x 23,8 m, jako wnętrze trójnawowe z częściowym podpiwniczeniem. Konstruk-

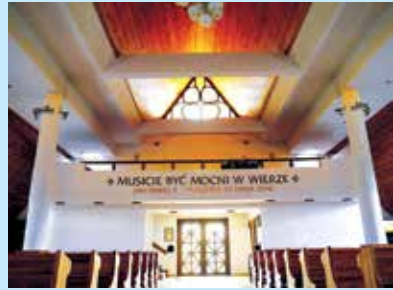
cja dachu drewniana oparta na belkach żelbetowych. Schody na balkon usytuowane są przy głównym wejściu. Nad tylną połącią dachu dzwon na ażurowej, żelbetowej konstrukcji. Formą architektoniczną nawiązuje częściowo do ołtarza papieskiego na Kaplicówce. Do budowy kaplicy użyto także drewnianych elementów tego ołtarza.

Cały teren działki objęto projektem zagospodarowania przestrzennego. Autorem projektów wykonawczych nawierzchni trwałych na przedpolu kaplicy, jest inż. Czesław Dudek.

Podstawowe roboty wykonały firmy różnych branż z Wiślicy, Skoczowa, Brennej, Międzyzławia, Pierścica, a miejscowa społeczność fizycznie i finansowo przyczyniła się do realizacji tej inwestycji.



Prezbiterium



Główne wejście do kościoła



Widok ogólny

Spis treści

Wstęp.....	3
Bładnice	9
Harbutowice	14
Kiczycze.....	19
Kowale	23
Międzyświeć	28
Ochaby.....	33
Pierściec	47
Pogórze	63
Wilamowice.....	73
Wiślica	77



egzemplarz bezpłatny